



**DU BOIS
DONT
ON PEUT
ÊTRE FIER**

**RAPPORT SUR
L'ÉTAT DES FORÊTS
2019**



WOODLANDS
DEPUIS 1882



Forêts du sud du Nouveau-Brunswick - Miranda Talbot, une étudiante parmi les 124 qui plantent des arbres pour payer leurs études.

TABLE DES MATIÈRES

- 4 NOTRE HISTOIRE
- 8 GARANTIR ET AUGMENTER L'APPROVISIONNEMENT EN BOIS
- 18 PLANTER DES ARBRES. BEAUCOUP D'ARBRES.
- 34 LE CYCLE DE VIE D'UN ARBRE
- 50 TOUJOURS FAIRE MIEUX
- 64 TECHNOLOGIE DE CALIBRE MONDIAL
- 70 DES COMMUNAUTÉS QUI GRANDISSENT AVEC LES ARBRES



Drave sur le fleuve Saint-Jean, NB

LA DURABILITÉ EST NOTRE AFFAIRE

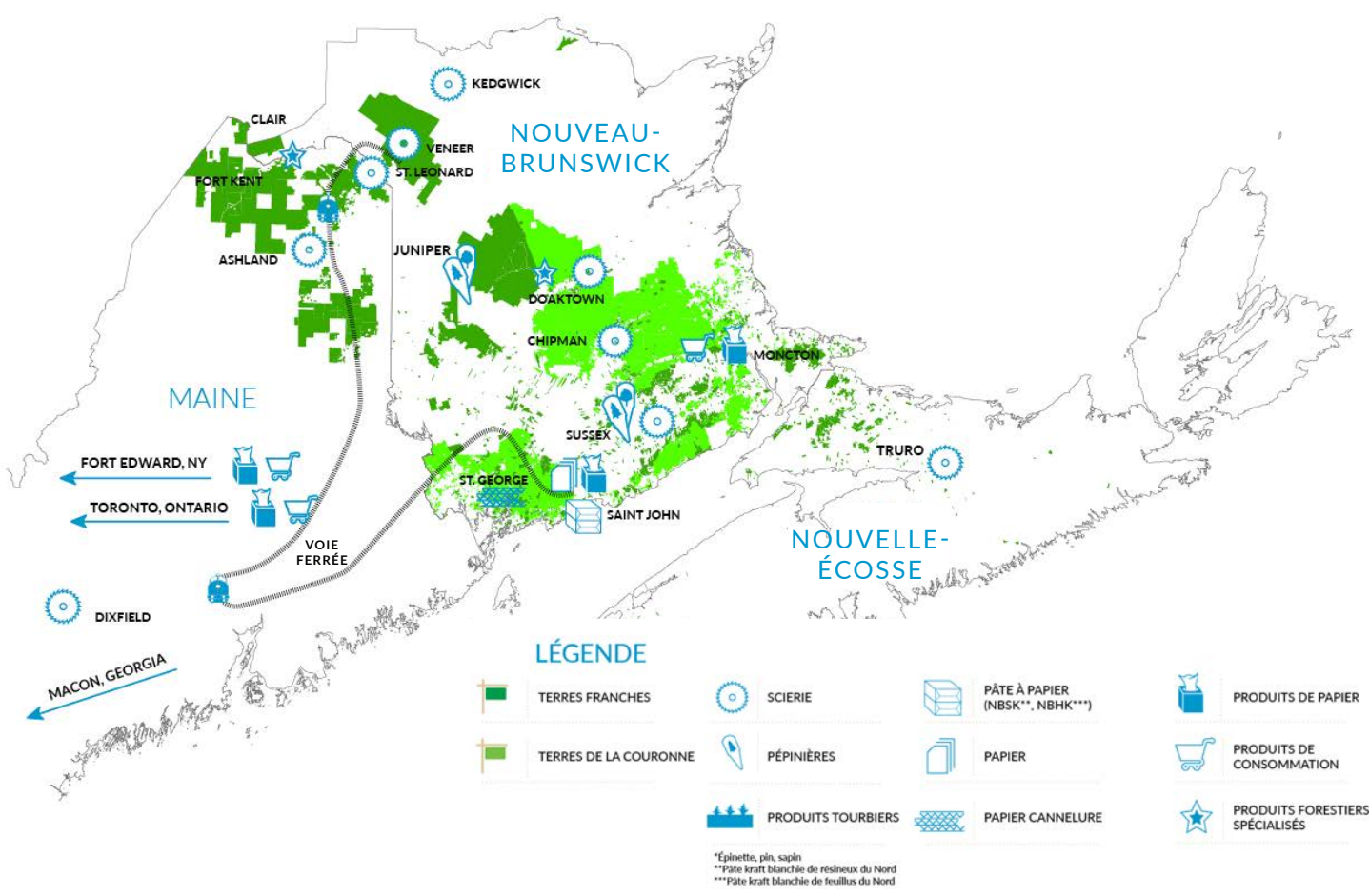
L'équipe diversifiée de Woodlands, une division de J.D. Irving Limited, compte près de 2 000 personnes dévouées originaires du Nouveau-Brunswick, du Maine et de la Nouvelle-Écosse. Notre équipe est composée de 400 employés à temps plein et de plus de 300 étudiants d'été et employés saisonniers. La clé de notre réussite, ce sont nos 435 partenaires entrepreneurs professionnels, dont les petites entreprises emploient plus de 800 opérateurs de machines, chauffeurs de camion et opérateurs de scies d'éclaircie manuelles, ou scie à broussailles, dans les collectivités rurales de la région.

Notre équipe travaille avec ardeur à procurer des produits du bois de qualité à nos clients, un approvisionnement qu'elle s'emploie passionnément à assurer aujourd'hui, demain et pour les générations futures. Nous y parvenons en investissant dans une forêt saine, hétérogène et en croissance. Nous investissons aussi constamment dans nos infrastructures, de nouvelles technologies perfectionnées, la recherche scientifique, ainsi que dans nos employés et dans les communautés où nous vivons et travaillons. Depuis 1882, nous visons l'excellence en nous efforçant de toujours faire mieux chaque jour.



LES PRODUITS FORESTIERS IRVING SONT PRÉSENTS DANS 30 PAYS

CARTE DE NOS EXPLOITATIONS ET ÉTABLISSEMENTS



GARANTIR L'APPROVISIONNEMENT – DES SEMENCES AU MAGASIN

Une entreprise forestière intégrée verticalement qui procure une valeur ajoutée à ses clients du monde entier

Il y a plus de 135 ans que J.D. Irving, Limited bâtit et consolide sa réputation de gestionnaire responsable des ressources naturelles en Amérique du Nord, ce qui est essentiel à sa réussite.

Le renouvellement continu des forêts est au fondement de nos activités et au cœur de notre chaîne de valeur. Chez J.D. Irving, Limited, nous gérons et réinvestissons constamment dans chaque secteur de notre entreprise forestière intégrée verticalement, des semences au magasin.

L'intégration verticale commence au niveau des terres, de l'approvisionnement en bois, des pépinières, de la sylviculture, des entrepreneurs en exploitation forestière, des scieries, des papeteries et des usines de fabrication de matériaux d'emballage et de produits de papier. Nous transportons ensuite nos produits en empruntant la route, le chemin de fer et la mer. Nous sommes très fiers de la manière dont nous gérons durablement cette chaîne de valeur, en dépassant les attentes de nos parties prenantes et de nos clients sur tous les plans.



GARANTIR ET AUGMENTER L'APPROVISIONNEMENT EN BOIS

Deersdale, NB

UN APPROVISIONNEMENT GARANTI ET STABLE

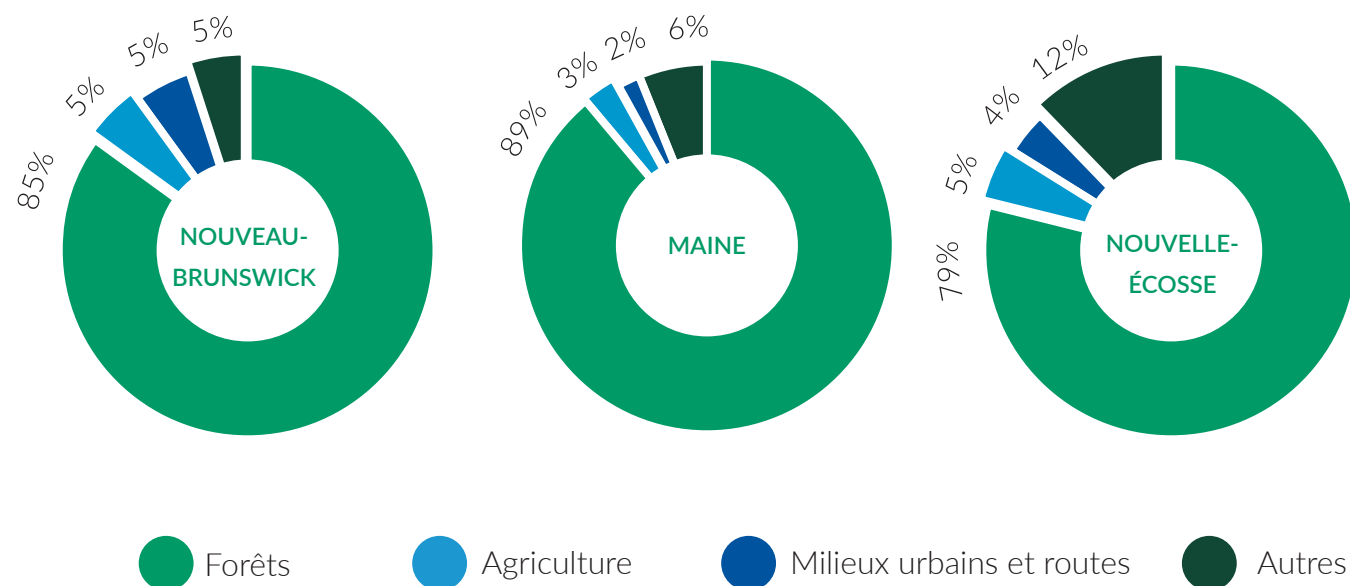


Figure 1.

SUPERFICIE TOTALE DES TERRES GÉRÉES PAR JDI: 2 376 695 ha ou 5 870 437 ac

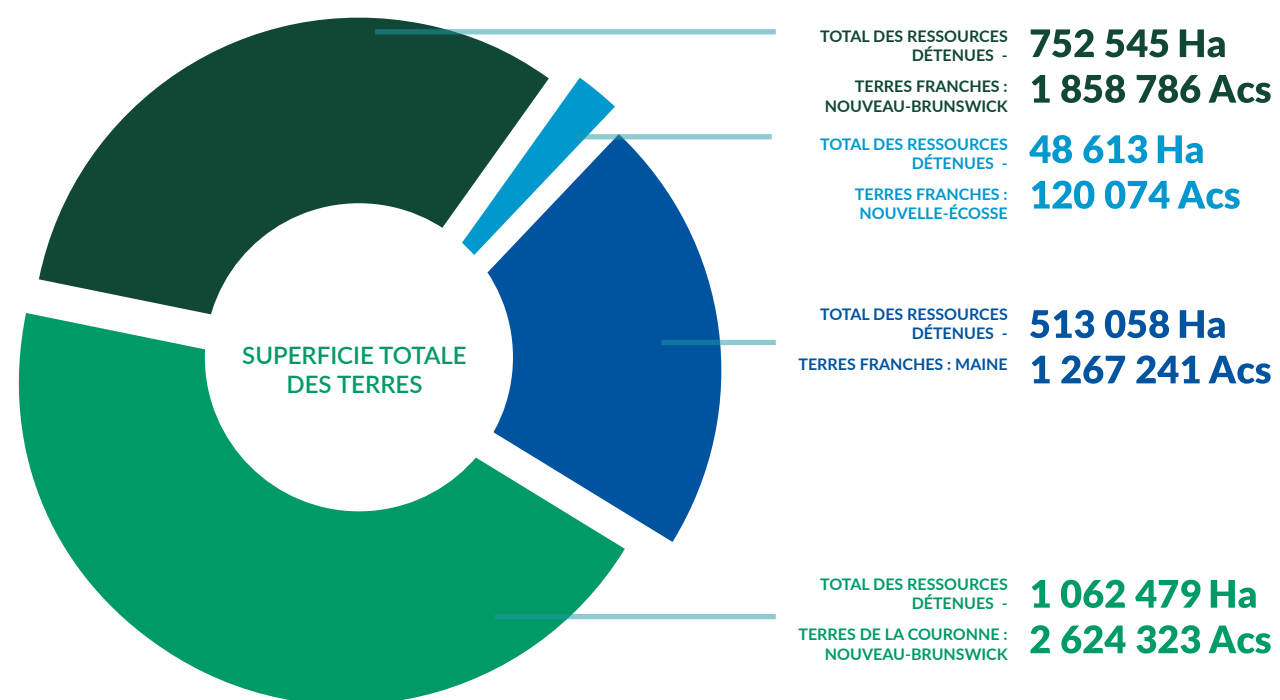


Figure 2.

DES FORÊTS ABONDANTES – UN MODE DE TENURE FORESTIÈRE STABLE ET SÛR

Nous sommes liés à la forêt dans toutes nos activités. Nos établissements du Nouveau-Brunswick (NB), du Maine (ME) et de la Nouvelle-Écosse (NÉ) sont situés près de vastes forêts. Les communauté où nous vivons et travaillons sont parmi celles qui dépendent le plus de la forêt en Amérique du Nord.

À titre de deuxième plus grand propriétaire privé de terrains forestiers exploitables en Amérique du Nord, J.D. Irving, Limited possède et gère 1,3 million d'hectares (3,2 millions d'acres) de terres franches, en plus de gérer 1,1 million d'hectares (2,6 millions d'acres) de terres publiques néobrunswickoises.

Nos terres franches sont le meilleur gage de notre approvisionnement en bois à long terme. Depuis 1982, nous gérons au Nouveau-Brunswick des terres de la Couronne sous permis, et nous avons conclu avec la province un accord d'une durée de 25 ans relativement à la gestion de forêts de conifères et à l'approvisionnement en bois. Nous disposons de plus d'un approvisionnement en bois supplémentaire à partir d'autres terres publiques sous tenure à long terme pour nos activités de fabrication.

Environ 30 p. 100 de notre approvisionnement en bois provient d'autres sources en terres privées, surtout des petits propriétaires fonciers privés régionaux, ce qui alimente des marchés essentiels et injecte une valeur ajoutée dans l'économie rurale.

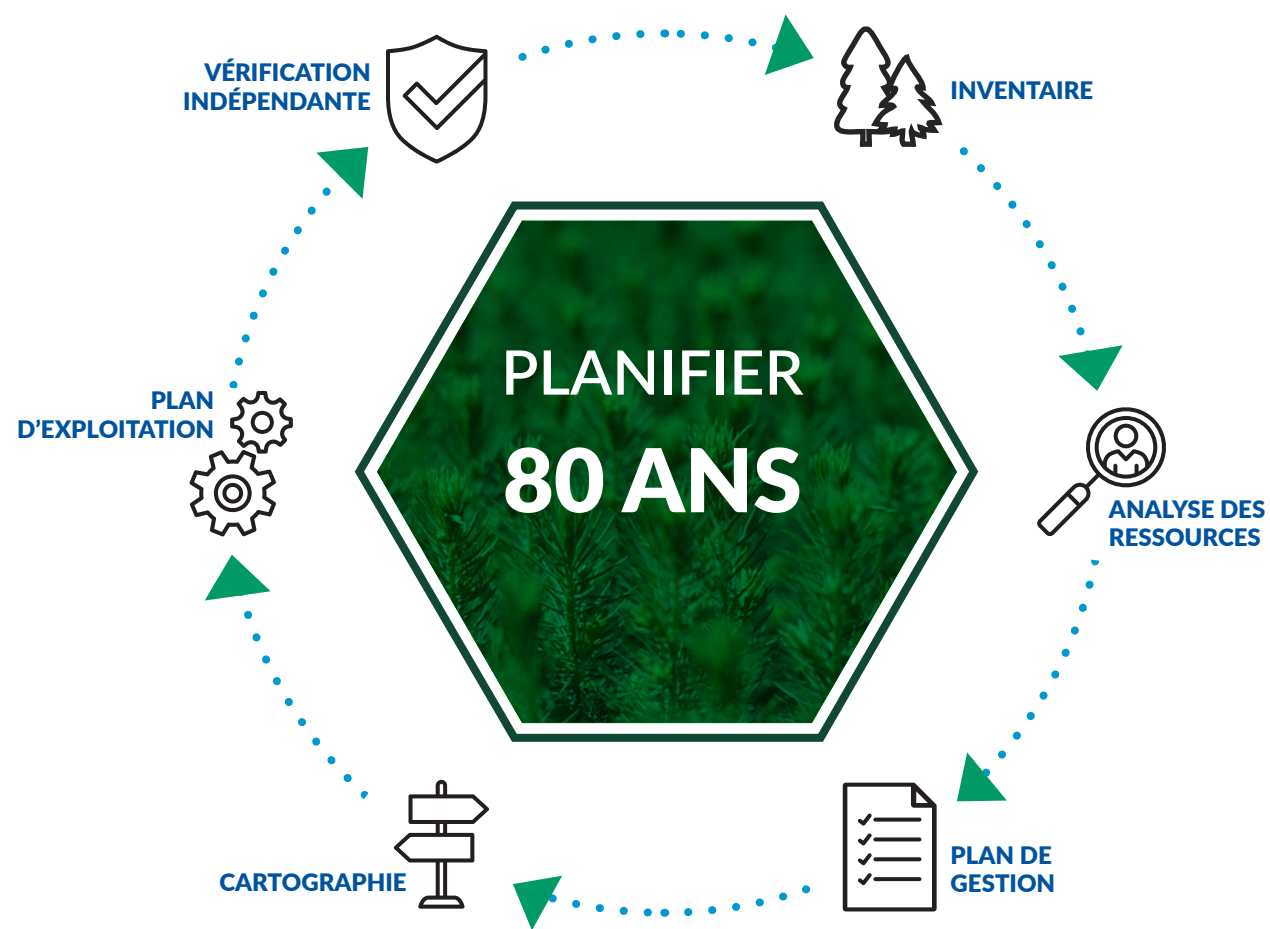


Figure 3.

DES FORÊTS SAINES ET VARIÉES AUJOURD'HUI ET POUR LES GÉNÉRATIONS FUTURES

Planifier 80 ans à l'avance pour assurer la santé des forêts

Ancrer la chaîne de valeur signifie, en ce moment, gérer la récolte de la ressource et son transport ainsi que les achats, les ventes et le commerce des produits du bois, en misant sur une efficacité accrue, une qualité supérieure et la ponctualité de la livraison.

Garantir l'approvisionnement en bois pour les générations futures, c'est établir un plan tous les cinq ans, en pensant 80 ans dans l'avenir. Nos plans à long terme équilibrent l'approvisionnement à long et à court terme des volumes de bois de résineux et de feuillus selon l'essence et le produit, et ils répondent aux besoins de conservation, de protection de la faune et de la flore et de stockage du carbone.

Cette approche est profitable à tous les niveaux, car elle augmente tant l'approvisionnement en bois que la superficie consacrée à la conservation d'autres valeurs importantes.

En réévaluant notre plan à long terme tous les cinq ans, nous restons suffisamment souples pour nous adapter aux nouvelles technologies, aux découvertes scientifiques et aux changements climatiques.

NIVEAUX DE RÉCOLTE DURABLES

- Terres franches de résineux
- Terres publiques de résineux
- Terres franches de feuillus
- Terres publiques de feuillus

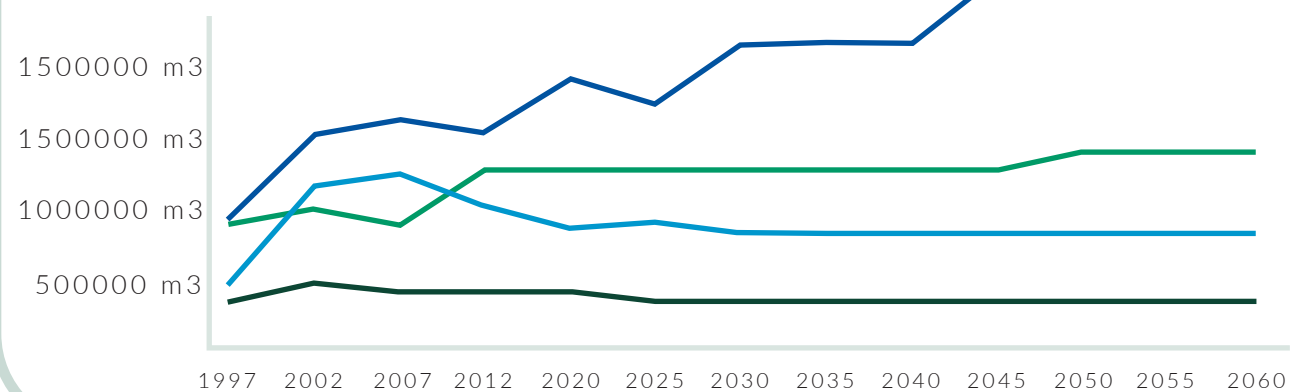


Figure 4.

TOUS LES 5 ANS

Nous planifions sur un horizon de 80 ans. La superficie de la forêt de conservation

3X PLUS

sous le permis 7 de la Couronne de JDI au NB depuis 1982 a augmenté de 326 p.

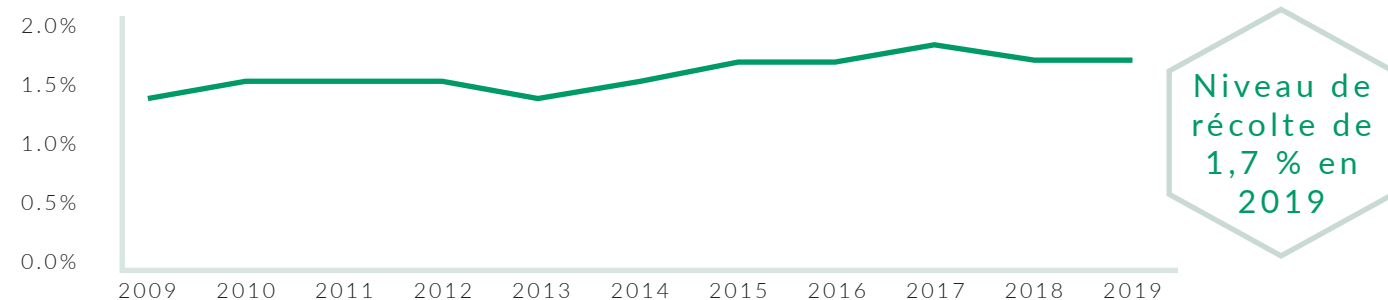
2,9 fois
plus sur les terres franches d'ici 2060

Hausse du niveau de récolte sur les terres franches d'ici 2060, selon le niveau de 1997

1,3 fois
plus sur les terres publiques d'ici 2060

Hausse du niveau de récolte sur les terres que nous gérons sous le permis 7 de la Couronne de JDI au NB d'ici 2060, selon le niveau de 1982

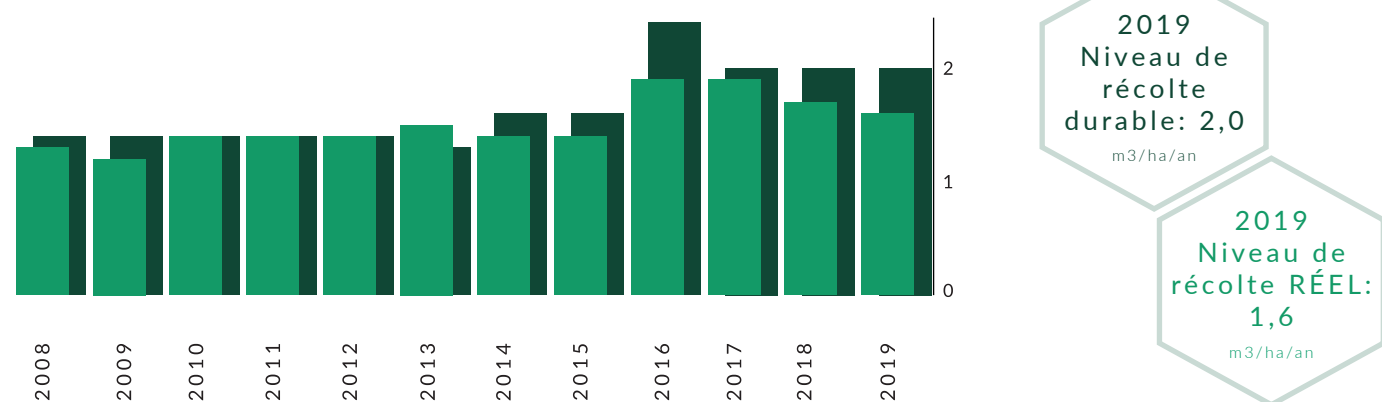
% DU TERRITOIRE RÉCOLTÉ



Niveau de récolte de 1,7 % en 2019

Figure 5.

TAUX DE CROISSANCE ET DE RÉCOLTE SUR LES TERRES DE LA COURONNE

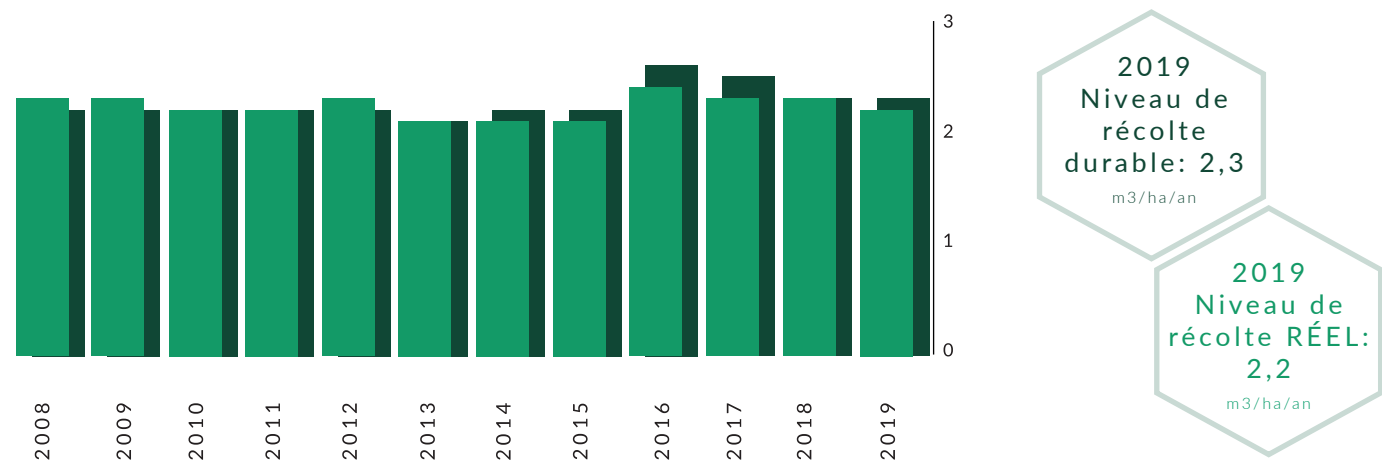


2019 Niveau de récolte durable: 2,0 m3/ha/an

2019 Niveau de récolte RÉEL: 1,6 m3/ha/an

Figure 6.

TAUX DE CROISSANCE ET DE RÉCOLTE SUR LES TERRES FRANCHES



2019 Niveau de récolte durable: 2,3 m3/ha/an

2019 Niveau de récolte RÉEL: 2,2 m3/ha/an

■ NIVEAUX DE RÉCOLTE RÉELS EN M3/HA/ANNÉE ■ NIVEAUX DE RÉCOLTE DURABLES EN M3/HA/ANNÉE

Figure 7.



Terres forestières dans le sud du NB - Myranda Talbot, Ryan Reay, Godfred Yao Agbovi, Reilley Sullivan, Kristin Wilson

FAIRE POUSSER PLUS D'ARBRES QUE CE QUE NOUS RÉCOLTONS – TOUJOURS

Récolter moins de 2 p. 100 de l'assise territoriale par année

En récoltant 1,7 p. 100 des terres par année, il faut en moyenne compter 60 ans avant que les zones récoltées ne soient prêtes à être de nouveau exploitées. Cette rotation moyenne est adaptée au cycle de vie naturel des forêts de notre région.

Nos forestiers mesurent soigneusement la croissance des arbres et le taux de récolte pour s'assurer que le volume de bois en croissance est toujours supérieur au volume de bois que nous récoltons. Nous nous assurons ainsi de ne jamais manquer d'arbres.



NOUS ACCOMPAGNONS L'EXPANSION DE NOS CLIENTS EN AUGMENTANT NOTRE APPROVISIONNEMENT EN BOIS

TABLEAU DE BORD DE L'APPROVISIONNEMENT EN BOIS : NB, NÉ ET ME

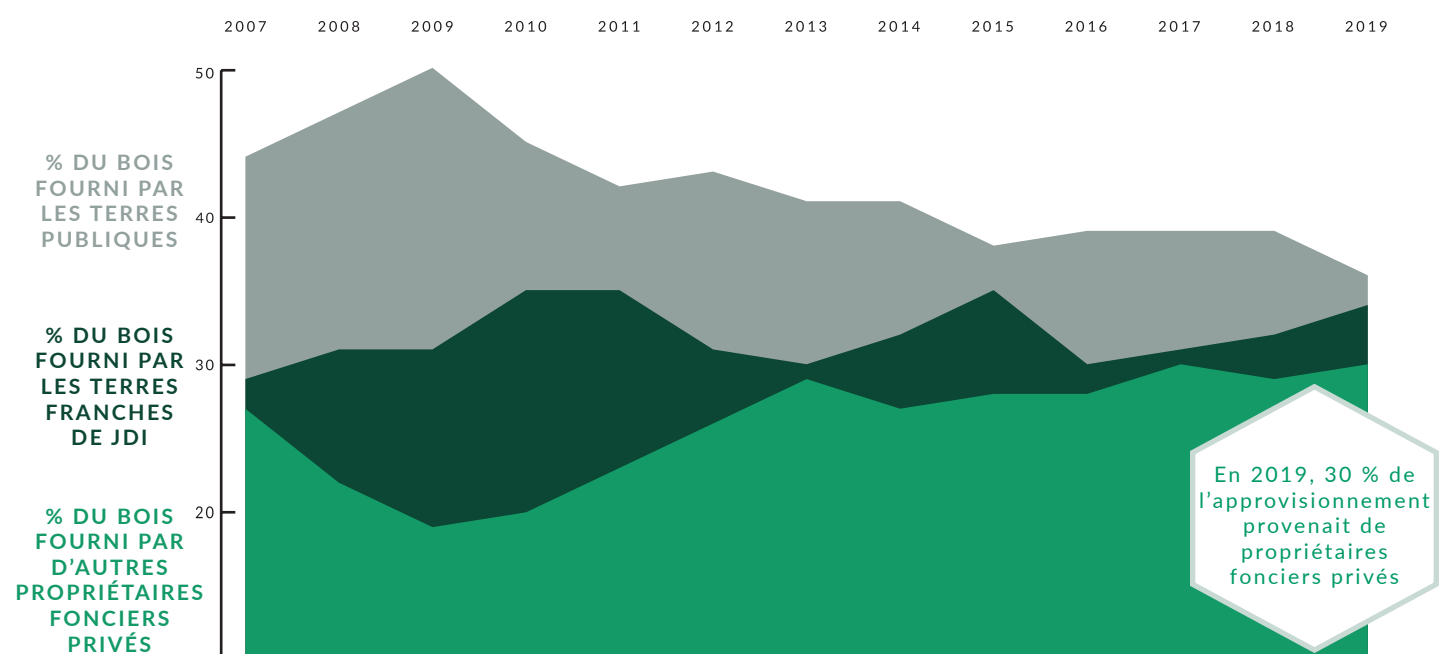
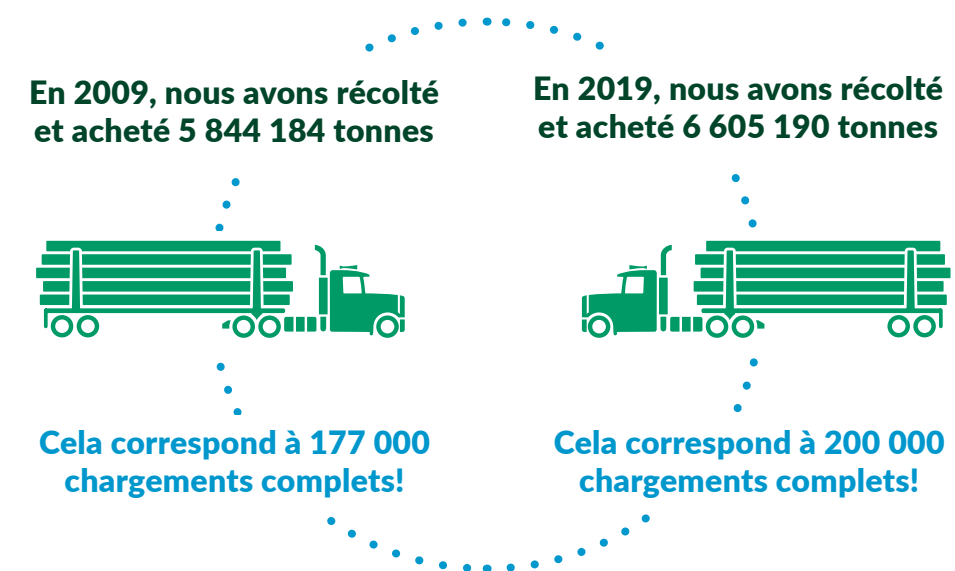


Figure 8.



Notre approvisionnement en bois augmente. Un approvisionnement accru garantit des investissements de capitaux qui nous permettent d'étendre notre base manufacturière tout au long de la chaîne de valeur.

Une base manufacturière plus importante est avantageuse pour tous les propriétaires fonciers. Depuis 2007, nous nous approvisionnons de plus en plus auprès des propriétaires fonciers privés locaux. Les achats de bois locaux contribuent au dynamisme des collectivités de la région, ce qui est assurément une des clés de notre réussite.



**PLANTER
DES ARBRES.
BEAUCOUP
D'ARBRES.**



Le milliardième arbre est planté (2018) - Sussex, NB - J.K. Irving, Robert Irving et Jim Irving

VOILÀ POURQUOI NOUS PLANTONS DES ARBRES :

4x le volume 4x le carbone

Les peuplements plantés produisent un volume quatre fois plus important que les peuplements de résineux régénérés de façon naturelle. Cela offre un volume supérieur à nos clients, stocke quatre fois plus de carbone et nous permet de récolter sur un hectare le bois qui, autrement, devrait être récolté sur quatre hectares. Cette approche intensive sur moins de 25 p. 100 des terres que nous possédons ou gérons constitue une utilisation des terres plus souple qui produit plus de bois. Tout le monde est gagnant.

LA PLANTATION SE FAIT SUR MOINS DE 25 % DE LA SUPERFICIE RÉCOLTÉE, SOIT 10 596 HA (26 172 ACRES) PLANTÉS EN 2019

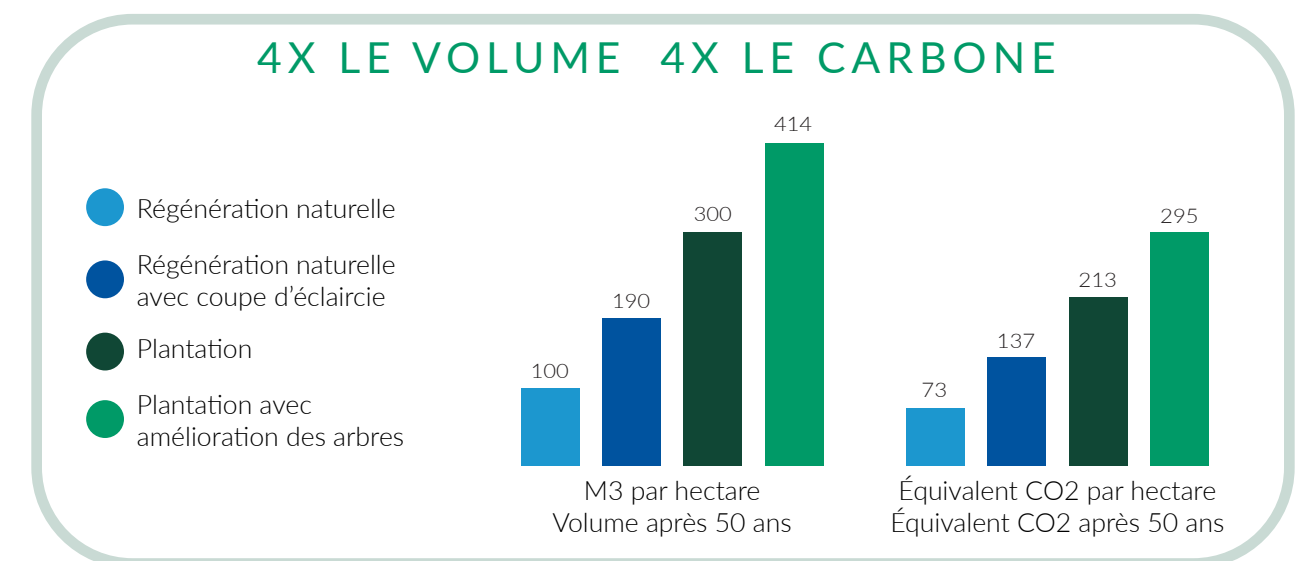


Figure 9.



PÉPINIÈRE DE JUNIPER:

Cette pépinière est l'une des plus modernes en Amérique du Nord, et elle peut produire plus de 24 millions de semis de grande qualité. On y retrouve six grandes serres à portée libre, dont les dispositifs d'irrigation et de fertilisation sont automatisés, et que jouxtent quatorze zones d'entreposage temporaire dotées de systèmes de protection contre les pannes.



VERGER À GRAINES DE PARKINDALE:

Notre verger à graines de 100 hectares (247 acres) situé à Parkindale, au NB, a commencé à produire des graines à la fin des années 1980. En 2019, on réalisait le tout premier greffon. Cette technique consiste à greffer la cime d'arbres matures pour accélérer la floraison. Ce procédé a pour but de réduire le cycle de reproduction d'au moins trois ans.



CENTRE DE RECHERCHE ET LABORATOIRE DE MARITIME INNOVATION LTÉE À SUSSEX:

Ce laboratoire a pour but de développer et commercialiser les résultats de la recherche et les découvertes.

Ce centre d'excellence mise sur la recherche de pointe pour que soient distribués et plantés des arbres plus gros et plus sains issus d'essences locales, capables de s'adapter aux changements climatiques et de résister aux maladies.



Juniper, NB

QUAND ON PLANTE DES ARBRES, ON PLANTE LES MEILLEURS

Il y a plus de 40 ans que nous cumulons les premières mondiales avec nos brevets qui ont permis de créer des arbres naturellement plus robustes et plus résistants

Nous investissons dans la culture des meilleurs arbres de demain à notre centre d'excellence ultramoderne de Sussex, au Nouveau-Brunswick, où l'on travaille à produire des arbres plus gros et plus sains, issus d'essences locales capables de s'adapter aux changements climatiques et de résister aux maladies. Nous avons mis au point de nouvelles méthodes reconnues pour améliorer la tolérance des arbres que nous plantons aux insectes et aux maladies arboricoles. À cet égard, neuf brevets nous ont été accordés ou sont en cours d'obtention.



Oxford, NÉ - Ben Lane (10 années de service)

PRENDRE SOIN DE LA JEUNE FORÊT

À toutes les étapes

Les forestiers disposent de nombreux outils pour régénérer la forêt. L'art et la science de la régénération des arbres, c'est la sylviculture, qui voit à la gestion des essences, la qualité génétique, les niveaux d'ensoleillement, les taux d'humidité et l'apport en nutriments dans une optique de croissance optimale.

Nous récoltons présentement les arbres dont se sont occupé d'autres personnes durant plus de 40 ans. Nous devons apporter aux arbres plantés de nos jours des soins aussi attentifs au profit des générations futures. Nos forestiers gèrent donc chaque étape du processus, afin de s'assurer qu'il se déroule bien.



Saint-Léonard, NB



Terres forestières du Maine



Terres forestières du sud du NB



Terres forestières du Maine



Terres forestières du centre du NB



Terres forestières du centre du NB

CHOIX DES ESSENCES

– Pour que les forêts soient en santé plus tard, il faut planter la bonne essence au bon endroit. La technologie aide les forestiers à mieux comprendre les sols en termes d'humidité et de nutriments et à prendre les bonnes décisions.

PRÉPARATION DU TERRAIN

– La préparation mécanique du terrain crée un meilleur microsite pour chaque arbre planté. La préparation du terrain a pour but d'augmenter la température, d'éliminer l'humidité excessive et d'enlever la végétation concurrente.

PLANTATION

– Elle se fait entre la fin avril et le mois de septembre. Chaque semis est planté sur le meilleur microsite possible par un planteur d'arbres qui assure un espacement adéquat.

CONTRÔLE DE LA CONCURRENCE VÉGÉTALE AUTOUR DES PLANTS

– Pendant une saison de croissance, les zones plantées se garnissent de plantes adaptées au plein soleil – des espèces herbacées plus éphémères comme les framboisiers, mais aussi des cerisiers à grappes, peupliers et bouleaux blancs. Les herbicides sont le moyen le plus efficace de gérer cette concurrence.

NETTOYAGE DE L'AIRE PLANTÉE

– Entre 8 et 12 ans, environ le tiers de la surface plantée est densifiée par la régénération naturelle. On se sert de scies d'éclaircie pour assurer une densité appropriée, tout en laissant en place la végétation qui a repoussé naturellement dans les espaces libres.

ÉCLAIRCIE PRÉCOMMERCIALE

– Quand une zone sera réservée à une régénération naturelle, on effectue une éclaircie précommerciale entre 8 et 15 ans. On réduit la densité à l'aide de scies d'éclaircie, en veillant à conserver les meilleurs arbres, de façon à respecter le plan du site.

2019 - INVESTISSEMENTS SUR TOUTES LES TERRES

10 297 ha /
25 434 ac

10 596 ha /
26 172 ac

17 213 ha /
42 516 ac

8 420 ha /
20 797 ac

910 ha /
2 248 ac

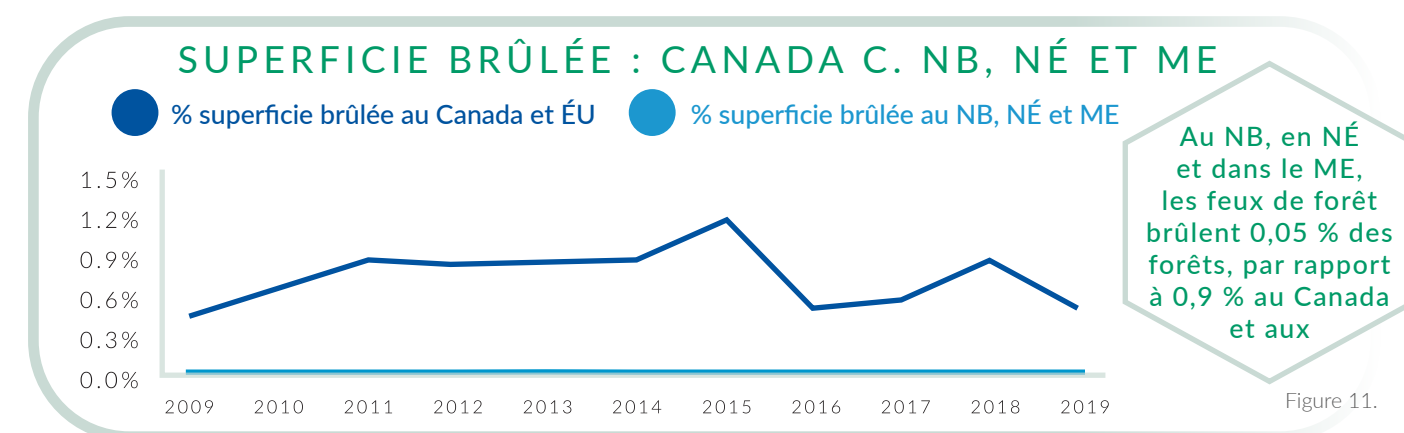
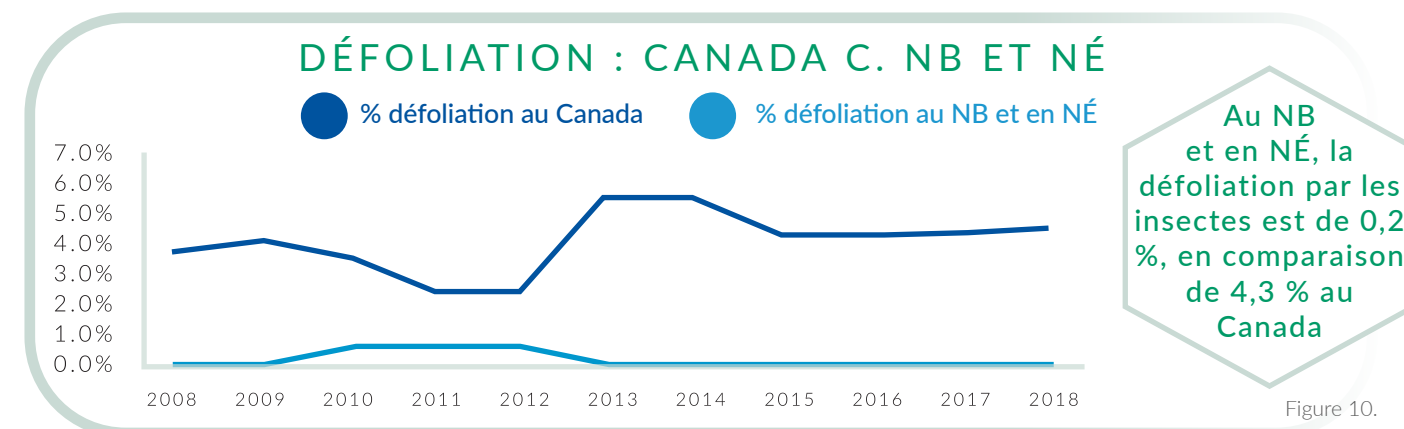


PROTÉGER NOS FORÊTS CONTRE LES MENACES

Faire pousser et gérer des forêts saines et productives exige du temps et des investissements sérieux. Il est donc insensé de permettre que des menaces naturelles comme le feu et les insectes détruisent le fruit du travail acharné de notre équipe pour préserver une forêt en santé.

Le feu et les insectes nuisibles, comme la tordeuse des bourgeons de l'épinette, font partie du cycle forestier naturel et sont à l'origine de la destruction et de la régénération des forêts depuis des millénaires. Depuis quelques temps, la région a obtenu les meilleurs résultats au Canada et aux États Unis pour ce qui est de la lutte contre les incendies et les invasions d'insectes.

Notre engagement envers la protection des forêts assure l'approvisionnement en bois de nos clients, préserve la diversité des habitats et maintient le carbone stocké dans les arbres et les produits du bois.





Juniper, NB - Morrie Jewell (33 années de service)

PROTÉGER L'APPROVISIONNEMENT EN BOIS CONTRE LE FEU

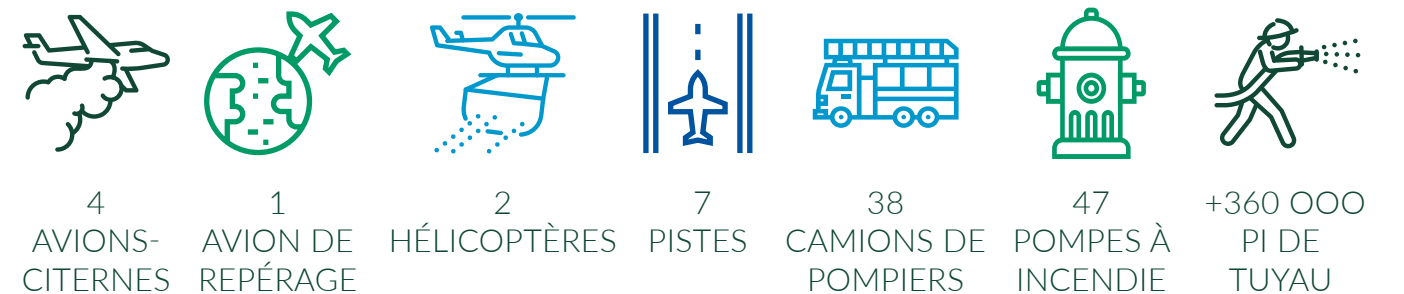
Équipes qualifiées et énergiques de lutte contre les feux de forêt et investissements en matériel et infrastructure

Les investissements forestiers doivent être protégés contre la menace des feux de forêt. Le climat est en train de changer, ce qui augmente les épisodes de chaleur et de sécheresse pendant l'été dans la région.

J.D. Irving, Limited dispose d'un solide parc d'avions, de pistes d'atterrissage, de camions de pompiers, de pompes à incendie, de tuyaux et peut compter sur des employés dûment formés pour intervenir immédiatement en cas de feu de forêt. Et nous investissons dans de nouveaux équipements, dans la formation et pour faire face aux pénuries de main-d'œuvre locales.

Tout le personnel de la division Woodlands d'Irving a pour priorité de lutter avec énergie contre les feux de forêt, tout en veillant d'abord à la sécurité!

NOUS AVONS NOS PROPRES RESSOURCES DE LUTTE CONTRE L'INCENDIE CHEZ JDI



NOUS AVONS INVESTI 5 000 HEURES EN FORMATION DU PERSONNEL EN 2019



Région de Rimouski, Québec

PROTÉGER NOS FORÊTS CONTRE LA MENACE DES INVASIONS D'INSECTES

Partenariat pour une forêt en santé

La tordeuse des bourgeons de l'épinette est un parasite naturel mais dévastateur dans les forêts de notre région. Parce que les programmes de pulvérisation à grande échelle contre la tordeuse des bourgeons de l'épinette ne sont pas réalistes sur le plan tant financier que social, il fallait se doter d'une nouvelle approche. En 2013, le Partenariat pour une forêt en santé a été formé entre les gouvernements provinciaux et fédéral, les universités et l'industrie pour mettre à l'essai le nouveau concept de stratégie d'intervention précoce (SIP). Sous la direction de chercheurs du Service canadien des forêts, la SIP repose sur la surveillance, la détection et le traitement ciblé des petites populations. Inspirée des travaux de chercheurs du Service canadien des forêts, la SIP repose sur la surveillance, la détection et le traitement ciblé de petites populations de tordeuses, afin d'empêcher une infestation modeste de devenir incontrôlable. Bien

que la pulvérisation d'insecticides par avion demeure nécessaire, les produits se sont considérablement améliorés depuis la dernière invasion de cet insecte.

Contrairement aux produits utilisés par le passé, ces nouveaux produits ne sont pas toxiques pour les humains, les mammifères, les oiseaux, les poissons et les autres espèces d'insectes comme les abeilles et les araignées. Depuis 2013, ce partenariat en recherche s'est rapidement révélé fructueux, et on continue de mettre en œuvre et d'expérimenter les SIP. Pour en savoir plus, consultez le site Web à partenariatforestsante.ca/.

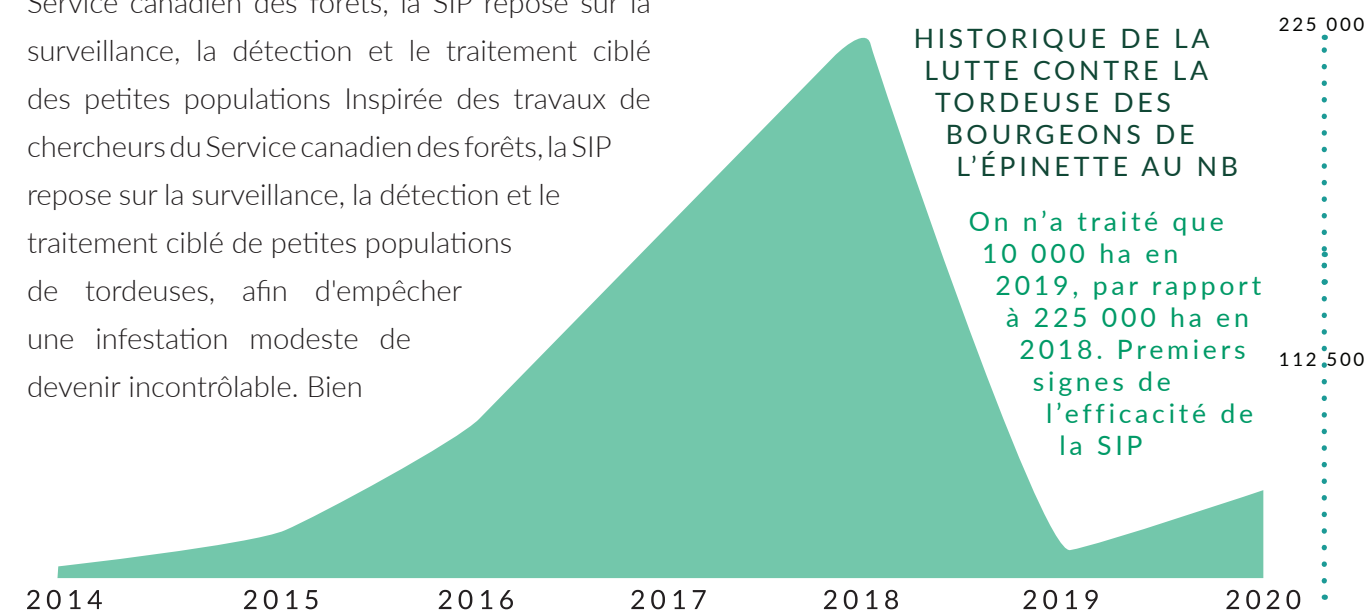
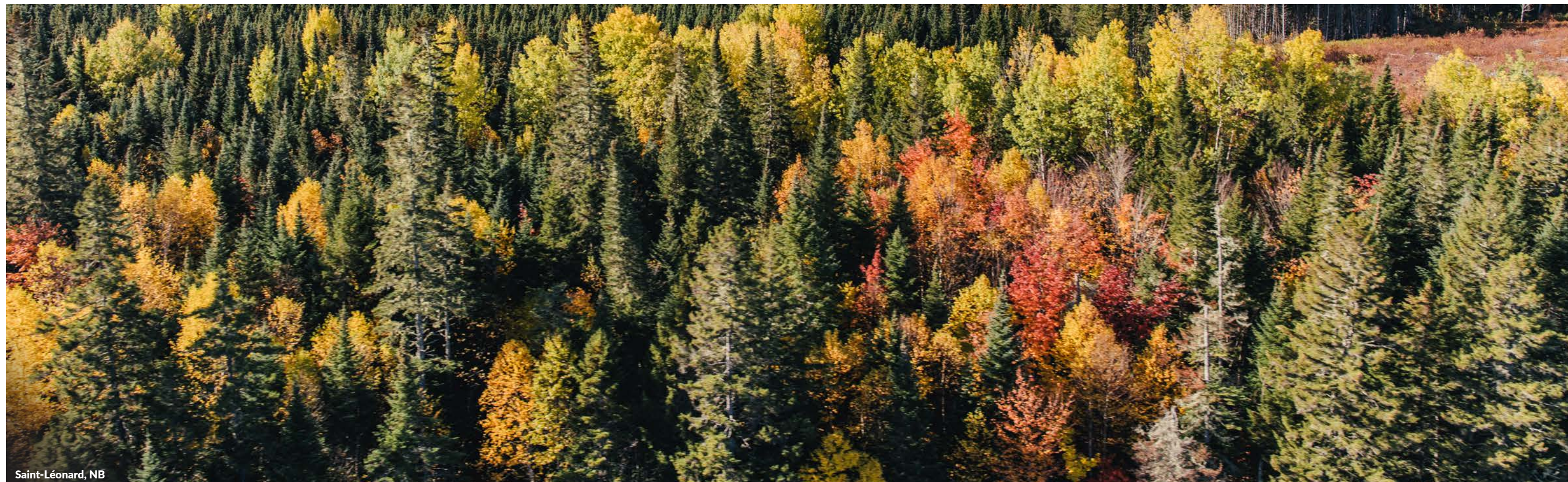


Figure 12.



Deersdale, NB

LE CYCLE DE VIE D'UN ARBRE



Saint-Léonard, NB

LES FORÊTS ÉVOLUENT CONSTAMMENT – ET NOUS AUSSI

Les forêts sont en perpétuelle transformation. Chaque arbre pousse et meurt, des paysages sont subitement et entièrement ravagés par des infestations d'insectes (tordeuse des bourgeons de l'épinette), des chablis ou des feux de forêt. Ces perturbations ont créé la courtepointe d'essences et d'arbres de tous les âges qu'est la forêt acadienne – une parcelle de résineux dans une vallée, une parcelle de feuillus sur une crête, un boisé mixte entre les deux. Et ces motifs se succèdent encore et encore.

Par le passé, les perturbations naturelles qui modifient les paysages créaient de grandes parcelles d'arbres du même âge. Ces perturbations sont particulièrement fréquentes dans les peuplements dominés par les résineux. De nos jours, parce que nous contrôlons les perturbations naturelles, les forestiers exécutent des coupes à blanc pour régénérer de vastes zones d'arbres du même âge.

Certains feuillus, dont l'érable à sucre, le hêtre et le bouleau jaune, et certains résineux, dont le pin blanc, la pruche et le thuya (cèdre), commencent à pousser à l'ombre et s'élancent quand un vieil arbre tombe.

ESSENCES RÉSISTANTES AU FEU ET NON AFFECTÉES PAR LA TORDEUSE DES BOURGEONS DE L'ÉPINETTE

Se régénèrent quand un arbre tombe et qu'un autre prend sa place, créant des peuplements multi-âges.



érable à sucre hêtre bouleau jaune pin blanc pruche cèdre

CONVIENNENT AUX COUPES SÉLECTIVES

ESSENCES CAPABLES DE SE RÉGÉNÉRER APRÈS UNE PERTURBATION MAJEURE

Se régénèrent après des perturbations importantes, ce qui crée des peuplements du même âge. Ils ont besoin de pousser en plein soleil.



épinette/sapin pin gris bouleau blanc érable rouge peuplier

CONVIENNENT AUX COUPES À BLANC

Figure 13.

Ces perturbations créent généralement des peuplements d'arbres aux âges variés. Les forestiers utilisent des techniques de coupe sélective pour régénérer ces parcelles multi-âges. D'autres feuillus comme le bouleau blanc, l'érable rouge et le peuplier ont besoin de la lumière directe du soleil pour grandir et se régénérer naturellement, en quel cas on opte pour la coupe à blanc.

Mais dans toutes les situations, les arbres en croissance sont en compétition avec les autres arbres pour capturer la lumière, l'eau et les nutriments. Cette concurrence permet aux arbres les plus forts de vivre et fait mourir les plus faibles, une force toujours à l'œuvre qui ne cesse de modifier la forêt.

ÉVOLUTION DE LA COMPOSITION FORESTIÈRE DEPUIS 1958 AU NB

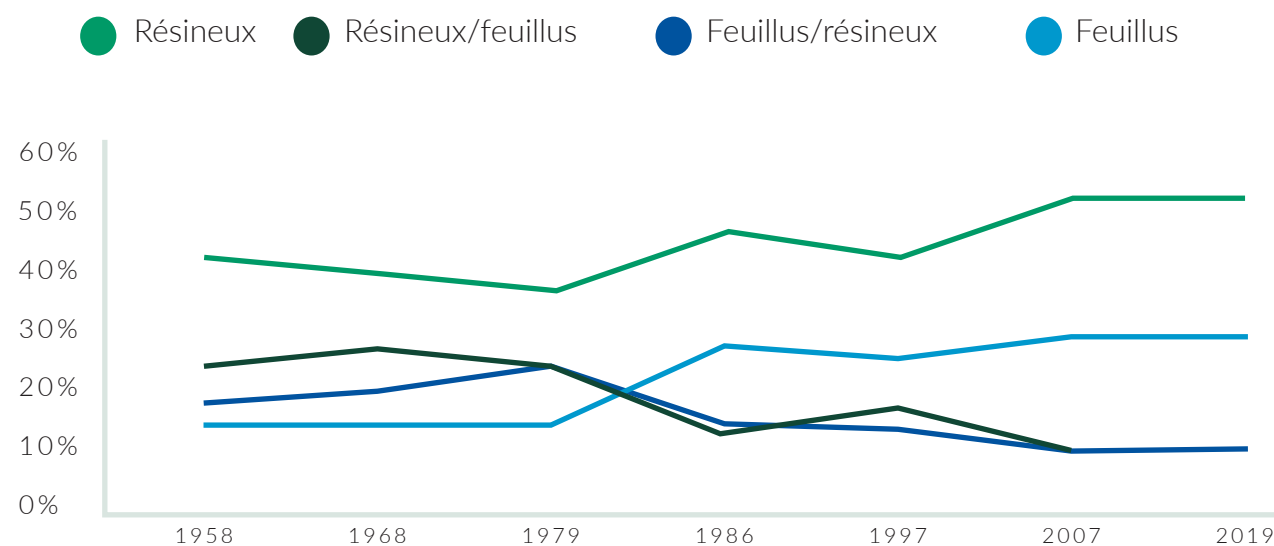


Figure 14.

PROFIL DES ÂGES DE LA FORÊT DEPUIS 1986 AU NB

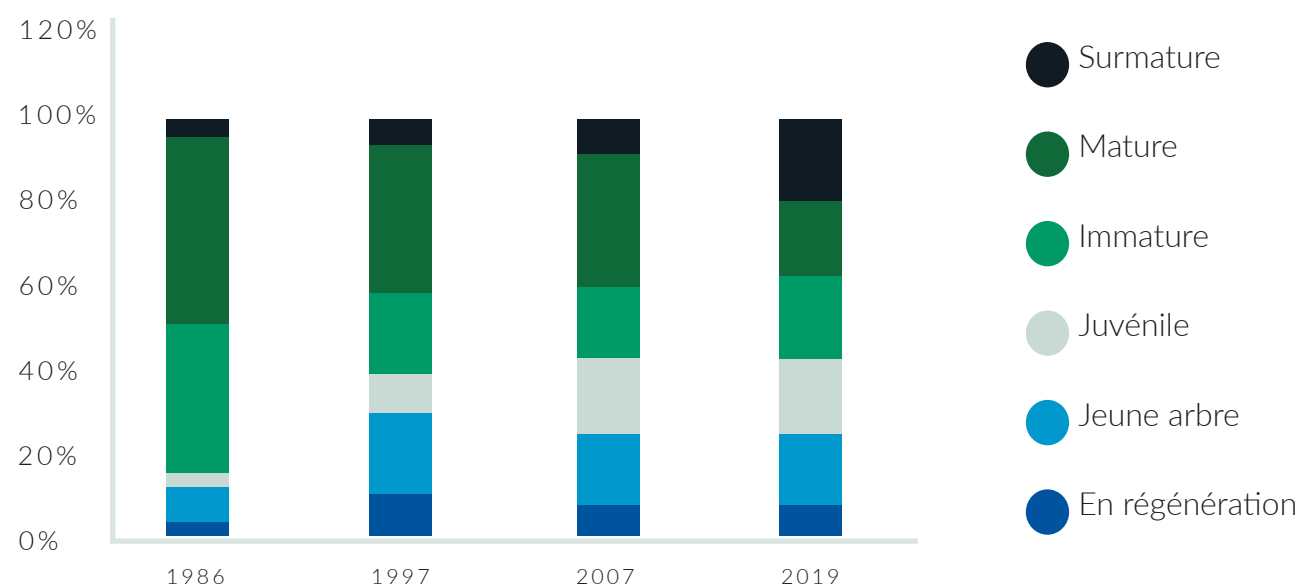


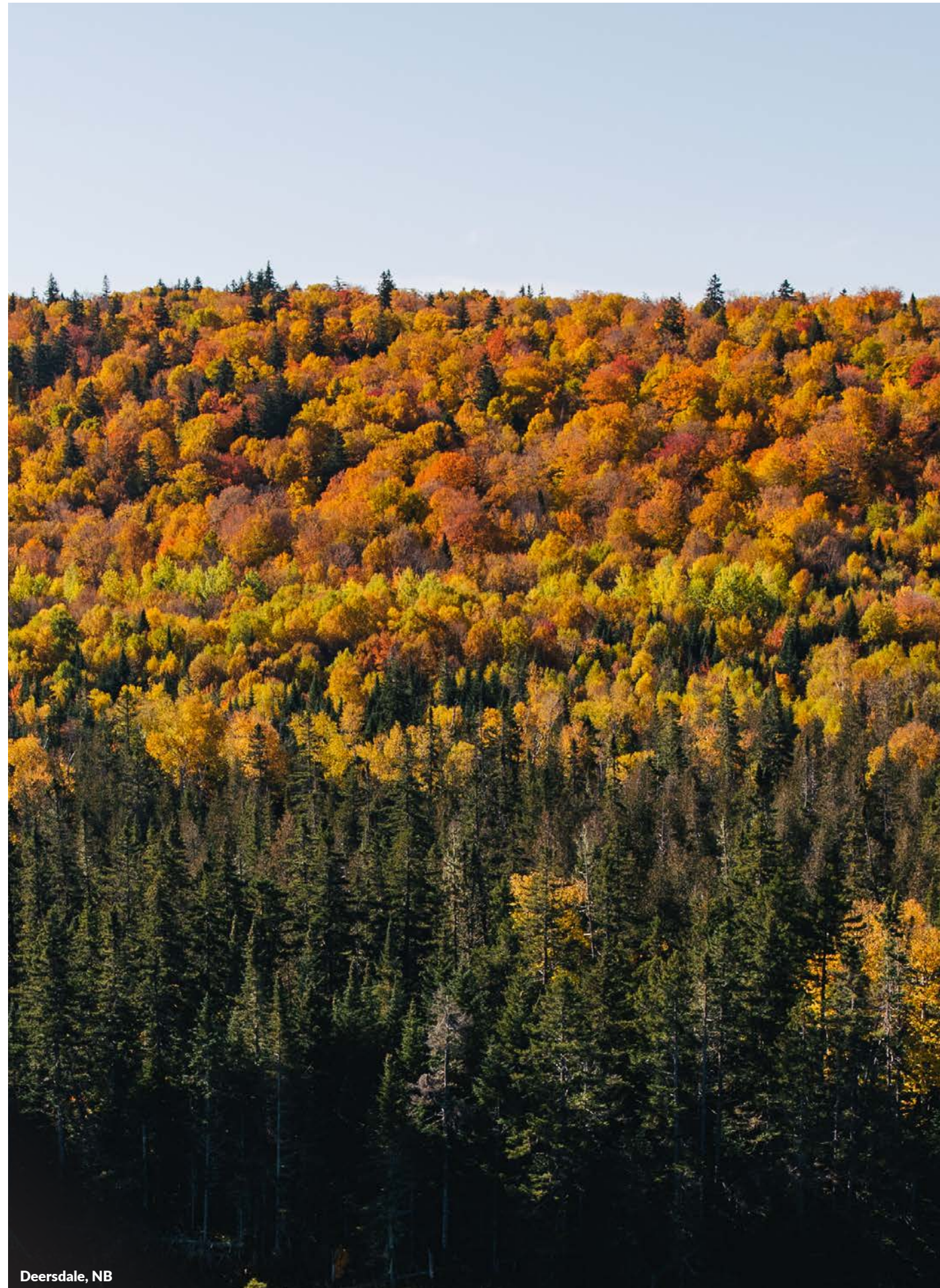
Figure 15.

COMPOSITION FORESTIÈRE

La même depuis les années 1950...

La distribution des essences forestières est restée relativement la même dans la région. Historiquement, l'abondance de parcelles dominées par les résineux était un avantage naturel, et c'est toujours le cas. Les forêts mixtes sont toujours en transition – certaines ont fini par ne regrouper que des résineux, alors que d'autres que des feuillus. Cela s'est produit à la fois naturellement et avec l'intervention de l'être humain. Du point de vue du paysage forestier, les forêts restent mixtes et diversifiées.

La répartition des arbres selon l'âge a changé. Compte tenu des infestations précédentes de la tordeuse des bourgeons de l'épinette, la forêt d'il y a 40 ans était plutôt plus âgée. De nos jours, les classes d'âge sont plus uniformément réparties, ce qui stabilise à la fois l'approvisionnement en bois et l'habitat faunique. De plus, en raison des plus vastes zones de conservation, il y a plus de forêts surmatures aujourd'hui qu'il y a 40 ans pour les animaux sauvages qui ont besoin de ces forêts plus anciennes.



Deersdale, NB

UN CERCLE VERTUEUX ET PERPÉTUEL DE CROISSANCE

Régénération naturelle

Les trois quarts (75 %) des zones exploitées sur les terres que nous possédons ou gérons se régénèrent naturellement en forêts de feuillus, de résineux et mixtes. Les feuillus se régénèrent à partir des graines, souches et racines et n'ont pas besoin d'être plantés pour que la génération suivante d'arbres s'établisse. La récolte sélective dans les peuplements de feuillus et de pins blancs se fait de façon à fournir les graines et la quantité de lumière requise pour que la prochaine génération d'arbres grandisse à l'abri de la génération précédente.



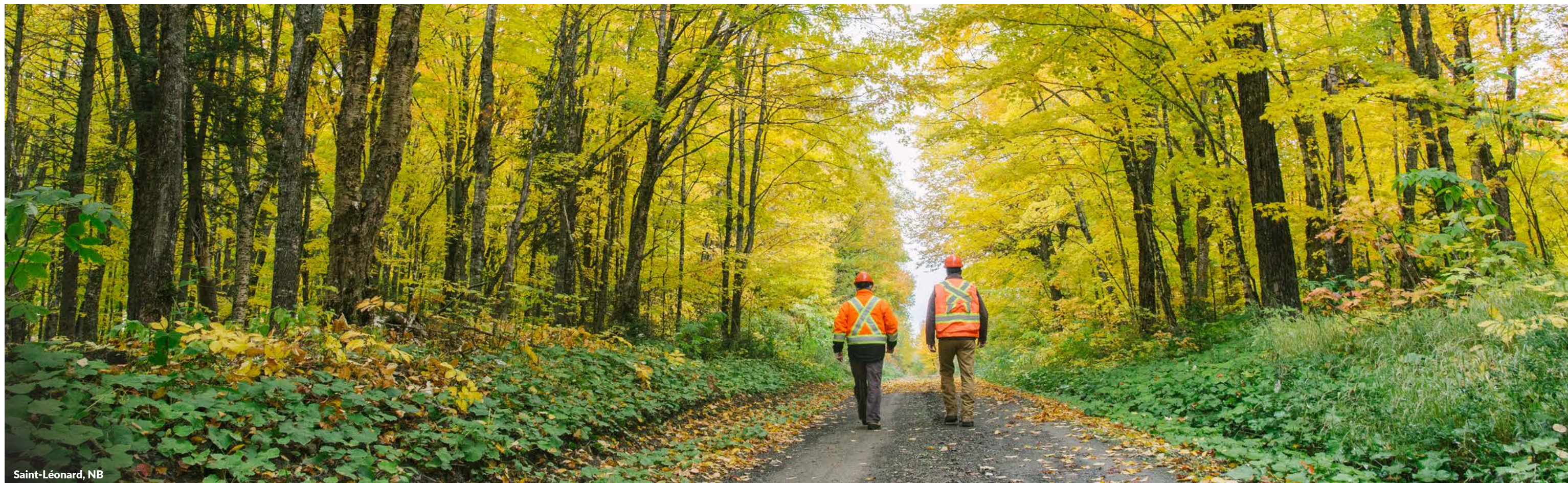
Plus de feuillus sont en croissance aujourd'hui qu'il y a 50 ans



Les terres que nous possédons ou gérons dans la forêt acadienne présentent une combinaison unique de 32 essences indigènes de feuillus et de résineux

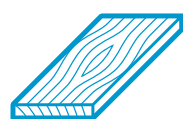


75 % des zones exploitées se régénèrent naturellement en forêts de résineux, de feuillus et mixtes



Saint-Léonard, NB

ÉPINETTE/
SAPIN/
PIN GRIS
71%



BOIS D'ŒUVRE



PÂTE À PAPIER



PAPIER

PIN
BLANC
2%



BOIS D'ŒUVRE DE
QUALITÉ ESTHÉTIQUE



MEUBLES



FENÊTRES

CÈDRE
2%



CLÔTURES



BARDEAUX

BOULEAU /
PEUPLIER
12%



CARTON ONDULÉ



BOÎTES

ÉRABLE
13%



PRODUITS DE PAPIER

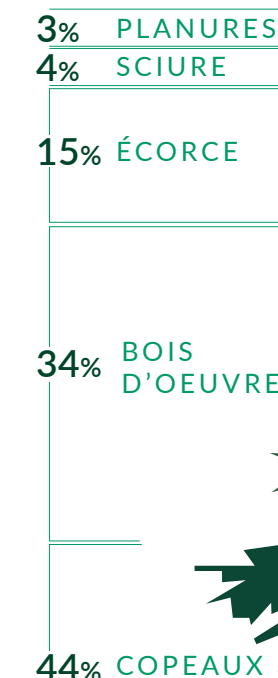
NOUS UTILISONS CE QUE LA FORÊT NOUS OFFRE

100 % de l'arbre – aucune perte

Nos activités sont structurées en fonction de ce que la forêt a à nous offrir. Qu'est-ce que cela veut dire au juste?

Nos établissements sont situés à des endroits stratégiques, près des types de peuplements dont ils dépendent. Cela assure la diversité des forêts et des produits forestiers, dès maintenant et pour les générations à venir.

Nous nous sommes de plus engagés à produire moins de résidus. Nous transformons donc l'arbre dans sa totalité.





Deersdale, NB - Alton Dunn (24 années de service), Rob McLeod (5 années de service)

PLANIFIER. RÉCOLTER. RECOMMENCER.

Une exploitation adaptée pour des forêts durablement en santé

Les forestiers prennent leurs décisions en matière de récolte en se fondant sur la science. On tient compte des types de perturbations naturelles, des sols, des essences actuelles et prévues, de la qualité des arbres et de leur âge, de l'habitat faunique et des valeurs sociales, comme la qualité des paysages. On observe de plus les règlements liés à la protection des cours d'eau, des zones humides et des espèces en péril. Nos forestiers utilisent des pratiques exemplaires pour préserver les sols, protéger les plantes rares et certains habitats donnés, comme les tanières d'ours, les étangs vernaux, les nids de branchages, etc.

% COUPE À BLANC

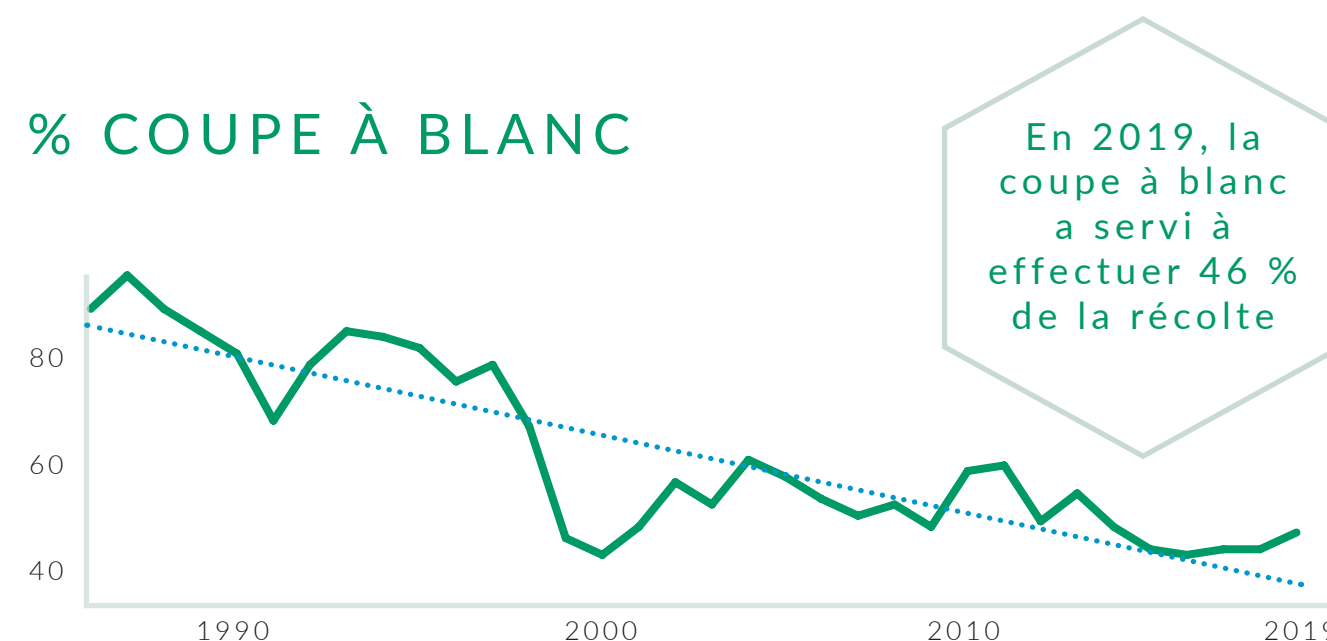


Figure 16.



Deersdale, NB



Terres forestières dans le nord du NB



Terres forestières du centre du NB



Terres forestières du nord du NB

COUPE À BLANC – Méthode de régénération qui crée une seule perturbation importante (aménagement équienne), apte à régénérer efficacement les arbres qui ont besoin de la pleine lumière du soleil (essences héliophiles ou intolérantes à l'ombre), et qui poussent naturellement dans de vastes forêts équiennes. La régénération peut se faire par plantation ou naturellement.

ÉCLAIRCIE COMMERCIALE – Une intervention effectuée au milieu de la maturation forestière pour atténuer la concurrence entre les arbres, de façon à favoriser la croissance des meilleurs spécimens. C'est une méthode équienne utilisée pour les peuplements plantés ou ayant subi une éclaircie précommerciale. Sur les meilleurs sites, la régénération se fera probablement par plantation.

COUPE SÉLECTIVE POUR AMÉLIORATION DE LA QUALITÉ

COUPE PROGRESSIVE

Récolte d'amélioration de la qualité axée sur la régénération, qui permet de fournir des semences et de l'ombre aux espèces qui préfèrent la lumière indirecte du soleil. Un traitement équienne où les arbres de l'étage dominant sont éliminés une fois la régénération réussie. La régénération peut être naturelle ou se faire par plantation.

COUPE SÉLECTIVE RIVERAINE – Méthode de régénération inéquienne qui permet de supprimer jusqu'à 30 p. 100 des arbres dont la valeur a diminué. Ce type de récolte favorise les essences dont la durée de vie est longue et constitue une forme de régénération propice à la protection des cours d'eau à long terme.

HISTORIQUE DE RÉCOLTE PAR TYPE

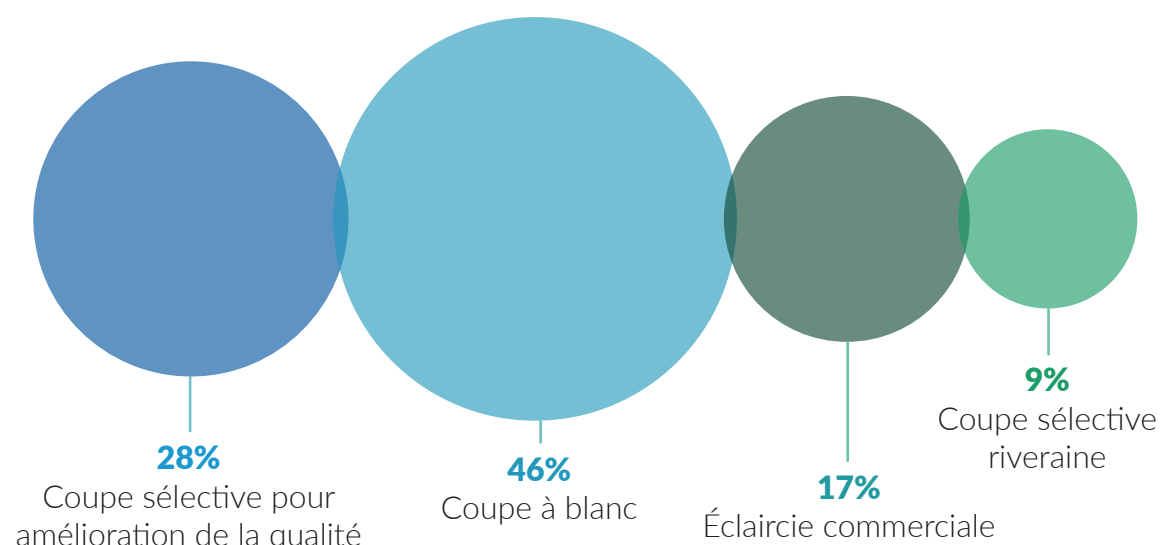


Figure 17.

COUPE SÉLECTIVE (OU DE JARDINAGE)

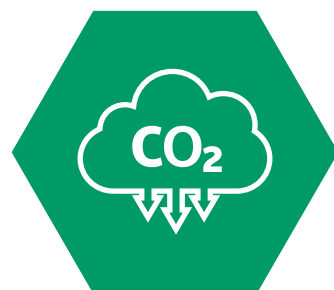
Méthode de récolte et de régénération inéquienne dont le but est d'améliorer la qualité, d'éliminer les arbres dont la valeur décline et de préserver ceux dont la valeur grimpe. La régénération se fait naturellement. On emploie souvent cette méthode pour régénérer les essences de feuillus convoitées.

UN CYCLE VERTUEUX ET RENOUEVABLE.
PLANTER DES ARBRES EST BON POUR:



EMPLOIS ET ÉCONOMIE

Notre approvisionnement en bois augmente, ce qui permet de mieux investir dans nos industries axées sur les produits de la forêt et favorise leur croissance



SÉQUESTRATION DU CARBONE

Une plantation d'arbres de qualité supérieure piège quatre fois plus de CO2 qu'une forêt qui s'est régénérée naturellement



CONSERVATION

Planter des arbres améliorés facilite l'atteinte des objectifs de conservation

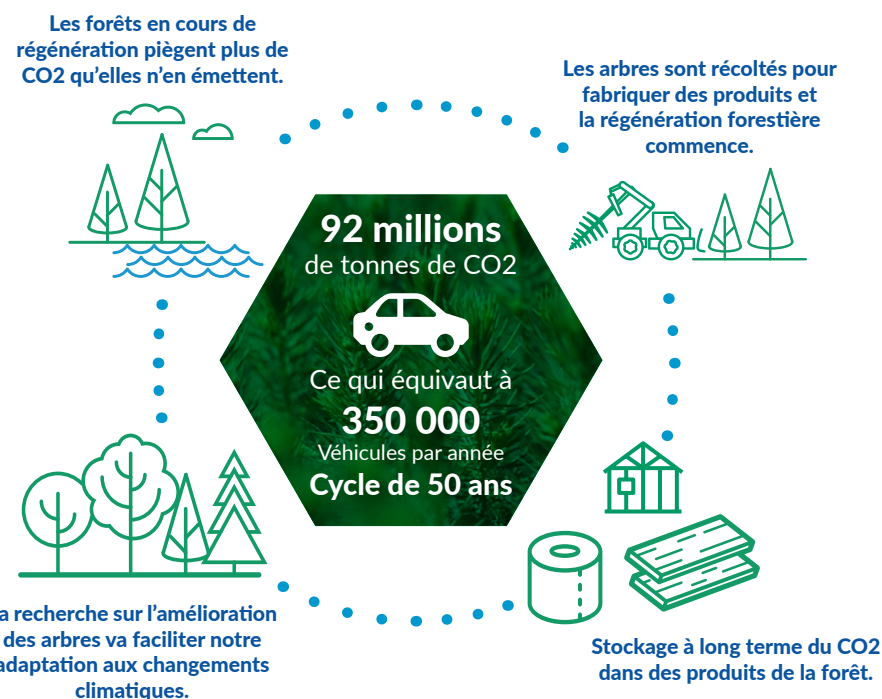


Figure 18.



Nous avons créé, en collaboration avec **M. Chris Hennigar, Ph.D., Université du Nouveau-Brunswick**, un processus unique de bilan carbone intégral des semences au magasin. Nos méthodes de gestion forestière et nos activités de fabrication de produits de la forêt absorbent plus de carbone qu'elles n'en émettent



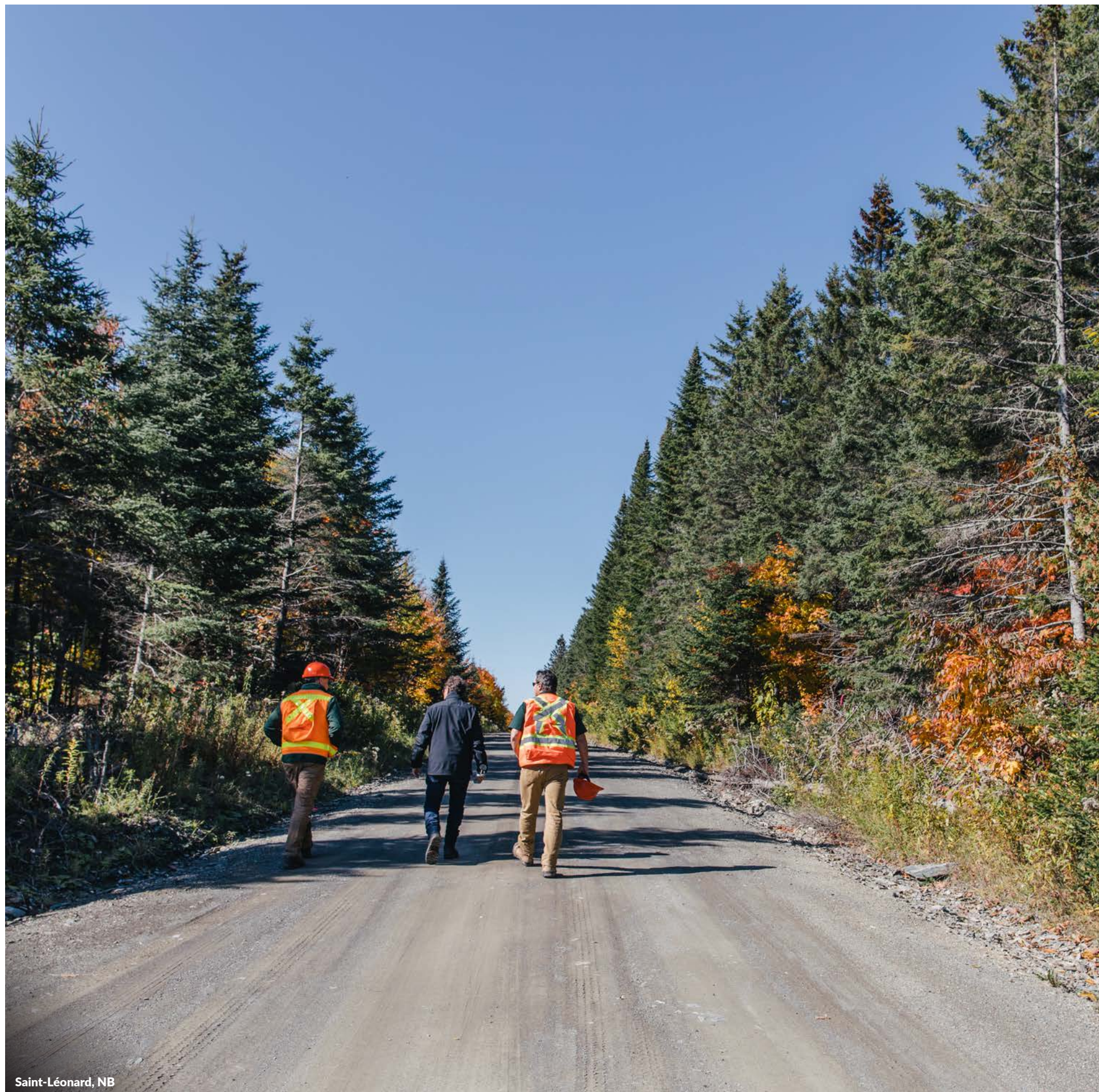
Plantation du milliardième arbre (2018) - Sussex, NB

COMMENT LUTTE-T-ON CONTRE LES CHANGEMENTS CLIMATIQUES? PLANTER DES ARBRES. BEAUCOUP D'ARBRES.

Plus d'un milliard d'arbres, et ce n'est pas fini!

En 1957, beaucoup de gens se demandaient pourquoi nous voulions planter des arbres, d'autres doutaient que cela donne un jour des résultats, mais c'était là une promesse générationnelle de veiller sur la forêt. Les choses ont changé depuis 1957, mais cet engagement générationnel reste et est plus ferme que jamais.

Les arbres plantés poussent quatre fois plus vite que les peuplements de résineux naturels. Cela signifie qu'ils piègent quatre fois plus de carbone. En grandissant, les arbres absorbent le CO2 présent dans l'air, mais en mourant, ils le restituent. En récoltant les arbres et en fabriquant des produits forestiers comme le bois d'œuvre, le carbone est stocké jusqu'à des siècles dans les maisons, les meubles et d'autres produits de la forêt, faisant de nos forêts et de nos produits forestiers un puits de carbone net.



Saint-Léonard, NB

TOUJOURS FAIRE MIEUX



Ottawa, Ontario (de gauche à droite): Paul Trianosky (SFI), Scott McDougall, Jason Killam, Andrew Willett, Jason Limongelli, Jim Irving, Kathy Abusow (SFI), et Karla Guyn (DUC)

« J.D. Irving se démarque à titre de chef de file du domaine de la recherche en collaborant année après année avec des chercheurs universitaires et partenaires en conservation. En ce 150e anniversaire du Canada, nous sommes heureux de rendre hommage à J.D. Irving, Limited, dont les racines forestières ont 135 ans. »

- Kathy Abusow, pdg de SFI Inc., septembre 2017



La marque d'une sylviculture responsable



S'AMÉLIORER SANS CESSER

NOMBRE DE CAS INTERNES DE NON-CONFORMITÉ CHEZ JDI PAR ANNÉE

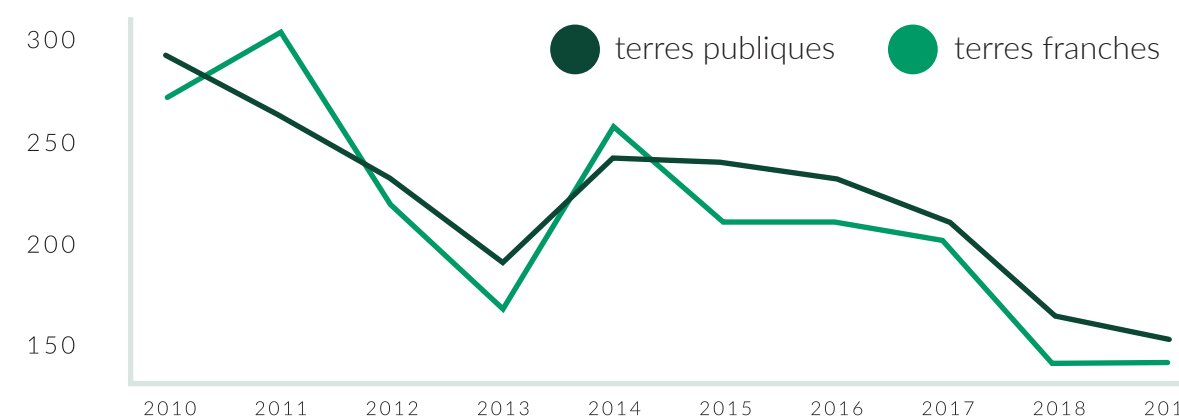


Figure 19.

TOUJOURS FAIRE MIEUX

Une norme d'excellence et un engagement inébranlable envers les générations futures depuis 1882

Depuis 1882, nous prenons très au sérieux notre rôle d'intendants des forêts. C'est désormais une valeur bien ancrée que partagent tous nos employés, et qui consiste non seulement à respecter les normes de qualité et de rendement établies, mais à les dépasser. Nous excédons ces normes grâce à nos certifications forestières et à des vérifications indépendantes annuelles qui servent à mesurer 145 indicateurs de durabilité de l'entreprise. Chaque année, les résultats sont rendus publics dans notre rapport sur le développement durable de l'entreprise. Vous pouvez prendre connaissance des résultats de 2019 à la fin du présent document. (Source : Résumé de durabilité de 2019)

Toutes nos terres forestières sont certifiées ISO 14001 et selon les normes du programme Sustainable Forestry Initiative® (SFI). En outre, nos forêts du Maine sont certifiées selon les normes du Forest Stewardship Council® (FSC® C041515).

Des audits sont effectués par le ministère des Ressources naturelles du Nouveau-Brunswick et le service forestier du Maine. Nous procédons à des vérifications aussi rigoureuses de nos activités et établissements. Nous décelons nous-mêmes les problèmes et les réglons—l'amélioration continue est une valeur fondamentale. Nous surveillons les cas de non-conformité associés à un risque environnemental : franchissements de cours d'eau, zones riveraines, orniérage, déversements d'hydrocarbures, résidus de bois, utilisation de pesticides et habitats fauniques.

AUCUNE non-conformité extérieure en 2019

17 ans de certification

47% de réduction des non-conformités à l'interne



Saint-Léonard, NB - Charles Neveu (34 années de service)

NOUS PROTÉGEONS LES MERVEILLES DE NOTRE MILIEU NATUREL

Bien plus que des arbres

Près du quart des terres forestières que nous possédons ou gérons sont d'abord des zones de conservation. Nos forestiers sont formés pour trouver des plantes, des habitats et des lieux rares ou spécifiques et sont rétribués pour les identifier et les protéger. Bien que les activités de récolte soient autorisées dans ces zones (p. ex., zones riveraines, aires d'hivernage du chevreuil), une récolte doit alors nécessairement favoriser la conservation. Un élément important de nos efforts de conservation est notre programme de conservation des régions uniques. Près de 80 000 hectares (200 000 acres) sont présentement assujettis à ce programme, ce qui offre diverses valeurs de conservation, comme la protection de forêts anciennes, de sites de nidification, de plantes rares et de sites archéologiques importants.

Nous protégeons également des peuplements de fin de succession normale en visant à ce que 10 p. 100 de nos forêts soient de vieux peuplements et 3 p. 100 de très vieux peuplements. Nous nous assurons ainsi de préserver dans toutes nos forêts la biodiversité qui dépend des conditions typiques des forêts anciennes.

SUR LES TERRES QUE NOUS POSSÉDONS OU GÉRONS, LES FORÊTS DE CONSERVATION COUVRENT 24 % DU TERRITOIRE OU 571 000 HA (1 400 000 AC)!

20 % DE FORÊTS DE CONSERVATION SUR LES TERRES FRANCHES

HECTARES ACRES

73 557 **181 686** Sites uniques et inexploitable

57 185 **141 247** Zones tampons des cours d'eau et milieux humides

64 845 **160 167** Aires d'hivernage du chevreuil

58 167 **143 672** Habitats de la forêt ancienne

253 754 **626 772** **Total**



Figure 21.



Saint-Léonard, NB

30 % DE FORÊTS DE CONSERVATION SUR LES TERRES PUBLIQUES GÉRÉES PAR JDI SOUS PERMIS 7 AU NB

HECTARES ACRES

36 900 **91 143** Sites uniques et inexploitable

102 000 **251 940** Zones tampons des cours d'eau et milieux humides

35 000 **86 450** Aires d'hivernage du chevreuil

45 500 **112 385** Habitats de la forêt ancienne

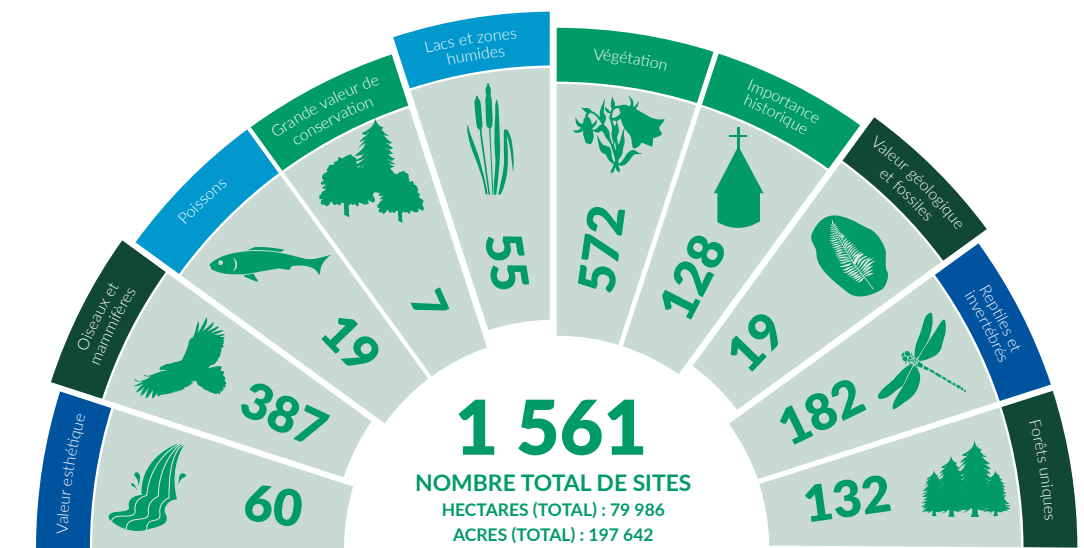
98 200 **242 554** Aires naturelles protégées

317 600 **784 472** **Total**



Figure 22.

RÉGIONS UNIQUES : SITES PAR CATÉGORIE



67 396 ha
de forêts
anciennes

JDI s'est fixé comme objectif de désigner et de maintenir de vieux peuplements dans le paysage forestier en exploitation. À ce jour, plus de 67 396 hectares (166 540 acres) ont été désignés à cette fin.

Figure 23.

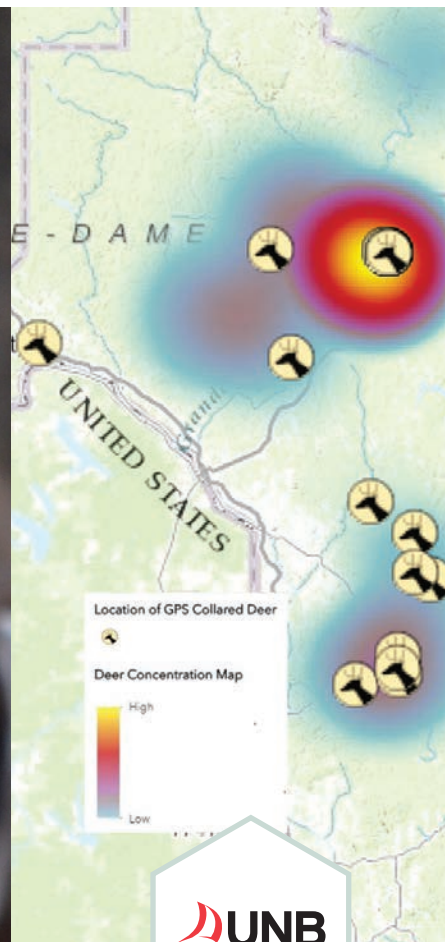


Tracy, NB - Dr Jean-Pierre Trembley (Université Laval)

NOUS VOULONS PRÉSERVER LA SANTÉ ET LA DIVERSITÉ DES FORÊTS DÈS AUJOURD'HUI ET EN VUE DE L'AVENIR

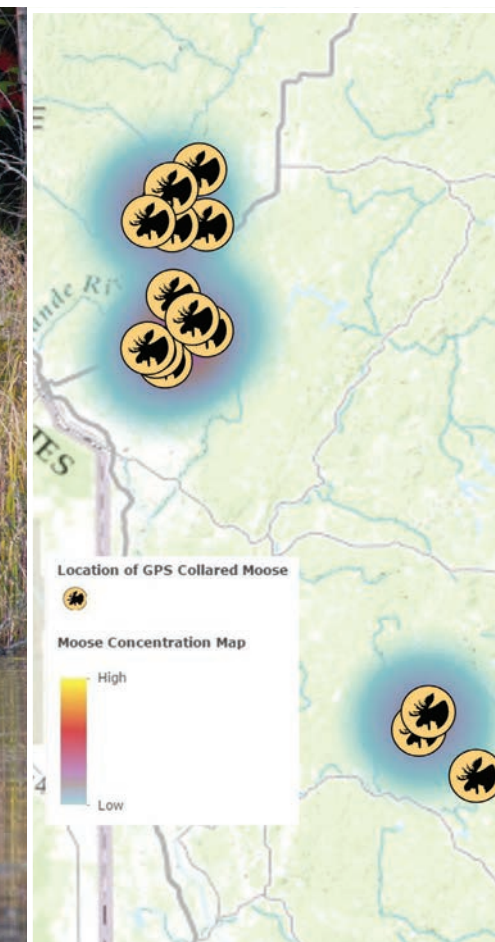
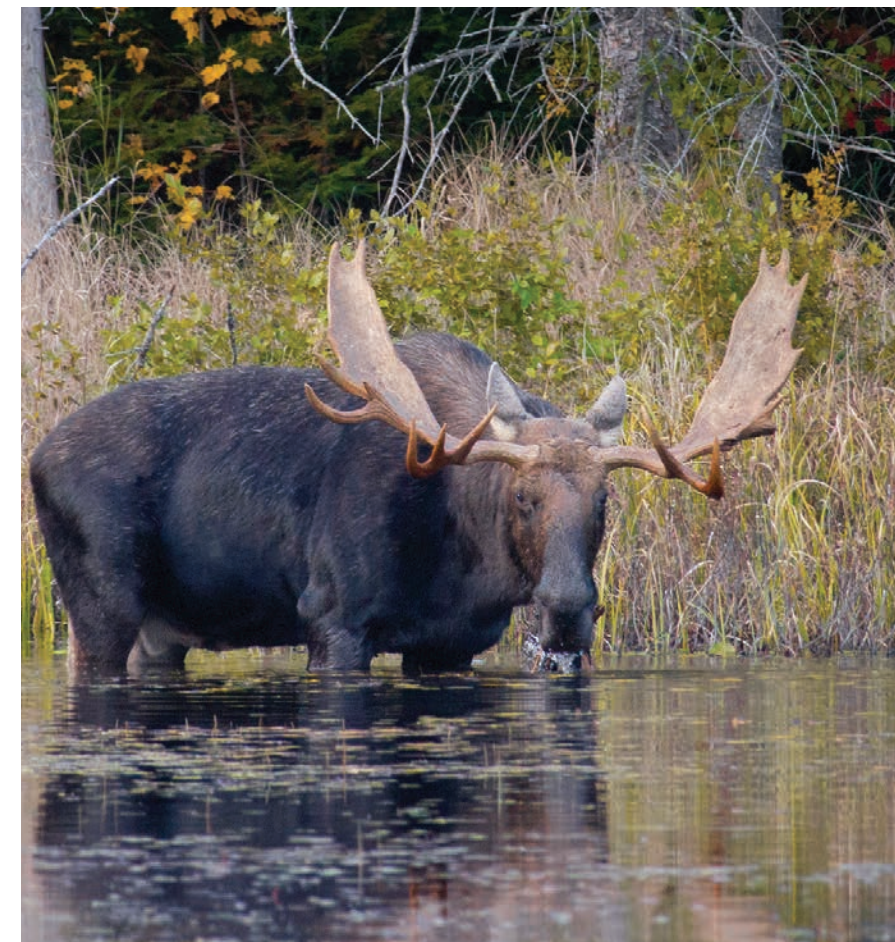
C'est pourquoi nous intégrons à un niveau inégalé une activité scientifique de calibre mondial à nos opérations et que nous avons été un partenaire fondateur de nombreux projets de recherche sur la faune et la flore depuis 1992

Nous investissons dans la recherche pour en savoir plus sur les poissons, la faune et la flore présents dans les forêts où nous travaillons. Depuis le début des années 1990, nous avons investi 30 millions de dollars en recherche. Nous avons collaboré avec des dizaines de chercheurs et plus de cent diplômés. Le Comité consultatif sur la recherche forestière (FRAC) existe depuis plus de 20 ans, et il permet aux chercheurs et aux gestionnaires des forêts de s'asseoir ensemble. Il est notamment fondamental de privilégier l'apprentissage continu et d'adapter nos méthodes de gestion aux faits observés et aux constats scientifiques. Les travaux de nos partenaires chercheurs sont révisés par des pairs et publiés. Actuellement, nous nous concentrons sur les effets à l'échelle du paysage sur l'eau, les oiseaux, les coléoptères, les bryophytes, la truite, le saumon de l'Atlantique, le chevreuil et l'orignal.



PROJET « NORTHEAST DEER RESEARCH PARTNERSHIP »

- Il s'agit de comprendre comment les chevreuils utilisent les forêts et quels sont les facteurs qui ont un impact sur leurs populations.
- Collaboration entre huit partenaires chercheurs et gouvernementaux du Maine et du Nouveau-Brunswick—la plus importante étude en son genre.
- Plus de 100 chevreuils ont été suivis et surveillés en temps réel pendant plus de trois ans grâce à des colliers GPS de précision.
- Les chercheurs étudient les effets des prédateurs, des conditions hivernales, des pratiques forestières (y compris l'utilisation d'herbicides) et de l'alimentation sur les populations de chevreuils.
- J.D. Irving, Limited a lancé le projet et est le principal partenaire financier.



RECHERCHE SUR L'ORIGNAL

- Des recherches sont en cours pour comprendre la relation entre les changements climatiques, la tique d'hiver et le déclin de la population d'orignaux
- Collaboration entre 19 partenaires, au NB et au Québec.
- 324 orignaux sont surveillés à l'aide de colliers GPS de haute précision.
- Gradient climatique du sud du NB au nord du Québec.
- J.D. Irving, Limited est le principal partenaire financier privé.





ÉTUDE SUR LES OISEAUX CHANTEURS

- Recherches sur les divers oiseaux chanteurs et définition de leurs besoins actuels et à venir en termes d'habitat.
- Comprendre la diversité des oiseaux chanteurs à divers degrés d'intensité de l'aménagement forestier (aménagement intensif – terres franches de JDI, aménagement extensif – terres de la Couronne au NB, aménagement limité – terres d'État du ME).
- Données sur les oiseaux chanteurs récoltées avec des dispositifs d'enregistrement auto-acoustique pendant la saison de reproduction dans 17 types de forêts et classes d'âge.
- Collaboration de cinq (5) partenaires avec J.D. Irving, Limited, qui fournit un financement privé.



RECHERCHE SUR LE SAUMON DE L'ATLANTIQUE

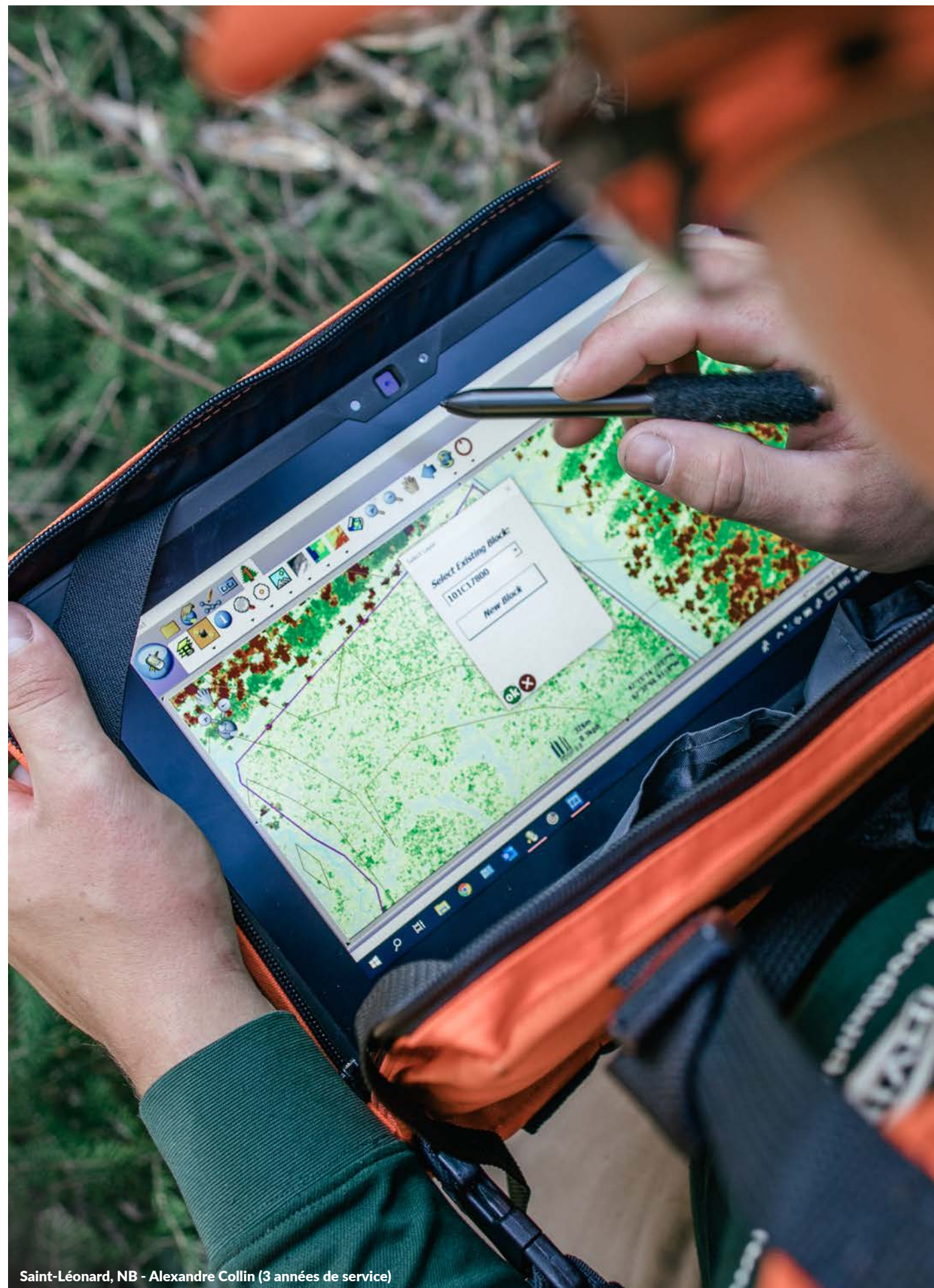
- Une approche de la conservation du saumon atlantique axée sur les résultats. La recherche a pour but de :
 - comprendre d'où provient l'eau froide qui coule sur le territoire, afin de mieux la préserver;
 - mettre au point une nouvelle technologie sonar et utiliser l'IA pour compter avec précision les saumons qui remontent les cours d'eau;
 - tester la stratégie « Smolt-to-Adult Supplementation » ou SAS (ensemencement saumoneaux-à-saumons), une façon plus naturelle de repeupler une rivière;
 - utiliser de nouveaux procédés génétiques et technologies.
- Collaboration de huit (8) partenaires avec J.D. Irving, Limited, qui est l'un de deux bailleurs de fonds privés.





TECHNOLOGIE DE CALIBRE MONDIAL

Sussex, NB - Pamela Nicks (6 années de service)



Saint-Léonard, NB - Alexandre Collin (3 années de service)

CHAQUE ARBRE COMPTE

Nous trouvons chaque jour de meilleures solutions grâce à nos technologies perfectionnées de foresterie de précision

J.D. Irving, Limited a été la première entreprise au Canada à construire et assurer la maintenance d'un système d'information géographique (SIG) et à utiliser la technologie GPS au début des années 1980. Grâce à la technologie de pointe LiDAR (Light Detection and Ranging), nous obtenons désormais une cartographie détaillée de plus de 25 milliards d'attributs forestiers sur les terres que nous possédons et gérons. Mettre au point de meilleures façon de faire jour après jour fait partie de notre culture d'entreprise, et nous n'arrêtons jamais d'élaborer et de dénicher des technologies de pointe pour les utiliser concrètement et faciliter la gestion de nombreux éléments importants, dont l'habitat, la conservation, la qualité de l'eau, l'approvisionnement en bois, la sylviculture, la lutte contre les feux de forêt et les secteurs réservés aux activités récréatives.

Nous mettons à profit la technologie dans toutes nos activités, de nos forestiers qui peuvent transmettre des mises à jour en temps réel de leurs évaluations sur le terrain jusqu'à notre équipe du transport qui peut livrer plus de 20 produits de la forêt à plus de 30 usines sur un réseau routier de 30 000 km (18 750 milles). La technologie propulse notre entreprise vers l'avenir.

« IL FAUT 40 ANS POUR FAIRE POUSSER UN ARBRE ET 40 SECONDES POUR LE TRANSFORMER. NOUS NOUS DEVONS DE BIEN FAIRE LES CHOSES. »

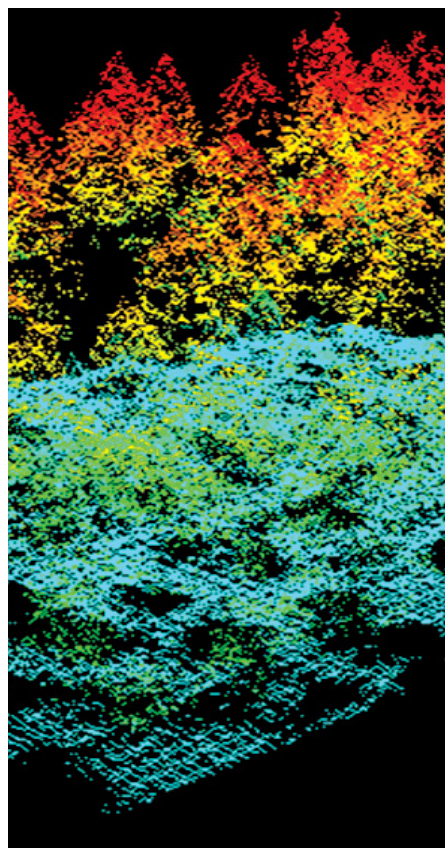
- **Lyne Arpin**, amélioration des procédés, J.D. Irving, Limited – division des scieries



Sussex, NB - Mullai Manoharan



Juniper, NB



Saint-Léonard, NB



Saint-Léonard, NB



Deersdale, NB

CENTRE DE RECHERCHE DE POINTE

Maritime Innovation Limited

Notre équipe a mis au point et breveté de nouvelles techniques pour identifier dans les arbres sains les champignons qui les protègent naturellement contre les parasites et offrir cette protection aux semis.

Depuis 2007, nous avons traité plus de 170 millions de semis avec cette méthode, ce qui a amélioré leur tolérance naturelle aux insectes et maladies. En 2019, le laboratoire a produit 3 000 000 semis à la génétique supérieure grâce à un programme de sélection avancée.

SERRES ULTRAMODERNES

Automatisation d'avant-garde

Nous cultivons nos arbres dans nos serres automatisées ultramodernes, qui sont dotées de capteurs pour mesurer la lumière, la température, la pression et les taux d'humidité dans l'air et le sol. Nos spécialistes de la culture en serre utilisent ces données pour créer des conditions de culture optimales. Nos producteurs et techniciens ont aussi des tablettes qui leur fournissent de l'information en temps réel sur la croissance des plants.

PLANIFICATION DE LA GESTION ET INVENTAIRE

Light Detection and Ranging

Nous avons été parmi les premiers utilisateurs de la technologie LiDAR d'inventaire forestier de haute précision. LiDAR offre un balayage laser d'une extrême précision de la forêt, qui arrive à voir chaque arbre.

Ces données nous permettent de connaître la hauteur, le volume, l'état de santé et l'essence des 10 milliards d'arbres que nous gérons. Grâce aux techniques de la foresterie de précision, nous pourrions améliorer tous les aspects de la chaîne d'approvisionnement.

SYLVICULTURE DE PRÉCISION

Système d'information géographique (SIG)

Le SIG est un outil de précision qui sert à saisir et analyser des données spatiales et géographiques, comme les sols, la profondeur de la nappe phréatique et l'adéquation des essences. Les superviseurs sylvicoles ont accès à cette information sur leur tablette, afin de prendre des décisions éclairées en forêt, par exemple en connaissant le type de site pour évaluer quelles essences conviennent ou si une éclaircie devrait être effectuée.

AVÈNEMENT DE LA FORÊT NUMÉRIQUE

Technologie mobile

Nos plans de gestion forestière sont mis en œuvre sur le terrain grâce à une technologie mobile de pointe. Tous les travailleurs sont connectés au SIG, ce qui leur assure un accès bidirectionnel en temps réel à la base de données de notre SIG. Les forestiers peuvent ainsi prendre connaissance des particularités des sols, des essences d'arbres et des habitats fauniques, de façon à élaborer des plans sur mesure pour chaque hectare de forêt, des plans qui sont ensuite transmis aux entrepreneurs, puis à nos bureaux, aisément et en toute transparence.

SYSTÈMES DE BORD

Optimisation pour une récolte intelligente

Chaque abatteuse est équipée d'un dispositif télématique embarqué qui nous permet de la localiser et de connaître son rendement et la qualité du produit récolté. On sait où se trouvent les machines à un mètre près. Grâce au GPS, on se déplace dans le bloc de coupe en protégeant les cours d'eau, les habitats fragiles et les zones à ne pas récolter.

Les machines sont de plus équipées de « listes de prix » qui permettent d'optimiser la valeur commerciale de chaque arbre pour nos clients.



Chipman, NB

DES COMMUNAUTÉS QUI GRANDISSENT AVEC LES ARBRES



Andrea Feunekes, pdg de Remsoft, Fredericton, NB

PETITE ENTREPRISE. GROS IMPACT.

Ce serait impossible sans l'apport des plus de 5 000 petites entreprises des régions où nous sommes actifs.

Dans les villes et villages, les petites entreprises sont essentielles à nos activités. Nous collaborons avec plus de 5 000 petites entreprises, dans plus de 250 collectivités, qui comptent en majorité moins de 50 employés. Chez Woodlands, nous ne pourrions pas y arriver sans les plus de 400 propriétaires d'entreprises d'abattage et de camionnage avec qui nous travaillons, et leurs centaines de travailleurs.

« J.D. Irving a été l'une des premières entreprises canadiennes à tirer parti des technologies de pointe dans toutes ses activités forestières, et on continue d'y montrer la voie en intégrant les meilleures technologies à des fins d'amélioration continue à l'échelle de l'entreprise. Toujours à l'avant-garde, J.D. Irving a joué un rôle déterminant en nous aidant à adapter nos logiciels pour relever les nouveaux défis de l'industrie. Les gens de JDI nous poussent sans cesse à être les meilleurs, mais ce, en nous appuyant grandement et en nous aidant à innover et à prendre de l'expansion, au Canada comme de par le monde. » Andrea Feunekes, pdg de Remsoft (une entreprise de Fredericton, NB, chef de file mondial de la modélisation et de l'analyse des forêts).



Terres forestières dans le sud du NB - Whitney Hiltz (17 années de service) et Jonathon Marchbank (2 années de service)

2019 – RETOMBÉES ÉCONOMIQUES DES ACTIVITÉS FORESTIÈRES ET DES PRODUITS DE LA FORÊT DE JDI



PLUS DE
18 000
EMPLOIS
(DIRECTS,
INDIRECTS ET
INDUITS)



PLUS DE
1,1 G \$
EN REVENU
D'EMPLOI
TOTAL
GÉNÉRÉ



PLUS DE
1,5 G \$
D'ACHATS



PLUS DE
512 M \$
EN
INVESTISSEMENTS
DE CAPITAUX



Fête des montgolfières du Canada atlantique – Sussex, NB

UN ÉLAN COMMUNAUTAIRE

En tant qu'entreprise familiale, nos racines sont avant tout communautaires. Nous sommes fiers d'être un partenaire de longue date des gens des localités où nous vivons et travaillons

Nous sommes fiers d'être un partenaire de longue date de nombreuses organisations dans les communautés où nous vivons et travaillons. Nous reconnaissons l'importance de soutenir divers organismes qui partagent notre passion pour l'éducation, l'environnement, le mieux-être et les activités de plein air. Nous nous engageons à travailler avec les collectivités, afin de mobiliser et appuyer les activités et organisations qui sont importantes pour celles-ci.

Nous nous concentrons également sur la création de nouveaux partenariats et sur le maintien d'alliances historiques avec des groupes de plein air, comme les associations d'amateurs de VTT et de motoneige, à qui nous donnons accès aux plus de 800 km de sentiers qui sillonnent nos terres.

Créer des partenariats dans nos collectivités, cela veut aussi dire mobiliser la communauté et les intervenants. En 2019 seulement, nous avons organisé plus de 400 réunions avec les parties prenantes pour colliger idées, conseils et suggestions et les intégrer à notre plan la gestion.



COURSE DE VÉLO DE MONTAGNE « COAL MINER'S LUNG »

Minto, Nouveau-Brunswick

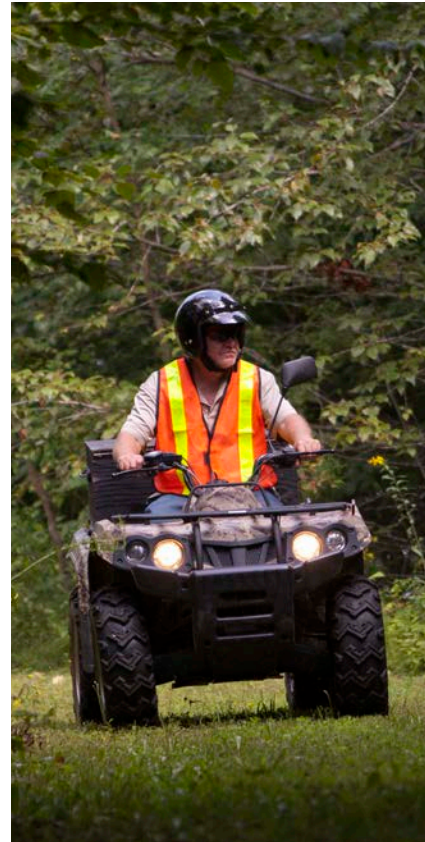
Une activité fantastique qui rassemble plus de 130 cyclistes des provinces de l'Atlantique pour faire du vélo de montagne. Nous sommes heureux d'être le commanditaire principal de cet événement et de participer à l'amélioration des pistes, en plus d'offrir des vélos et des prix.



FÊTE INTERNATIONALE DES MONTGOLFIÈRES DU CANADA ATLANTIQUE

Sussex, Nouveau-Brunswick

Nous sommes un commanditaire majeur de cette fête qui accueille plus de 100 000 visiteurs venus de partout pendant trois jours, avec montgolfières, marché artisanal, foire et camions de cuisine de rue. Les spectateurs, pilotes et passagers de montgolfière aiment voir s'envoler les ballons matin et soir.



PARTENARIATS DANS LE SECTEUR RÉCRÉATIF

Nouveau-Brunswick, Maine, Nouvelle-Écosse

Nous sommes heureux de travailler avec divers groupes intéressés, afin de donner accès au grand public à des terres privées pour profiter de la forêt. Que ce soit des partenariats relatifs aux pistes de VTT et de motoneige, aux sentiers de randonnée, aux sites historiques, etc., partager notre passion pour le plein air avec tous et toutes est une vieille tradition qui dure toujours.



TOURNOIS DE PÊCHE

Minto, Nouveau-Brunswick
Chipman, Nouveau-Brunswick

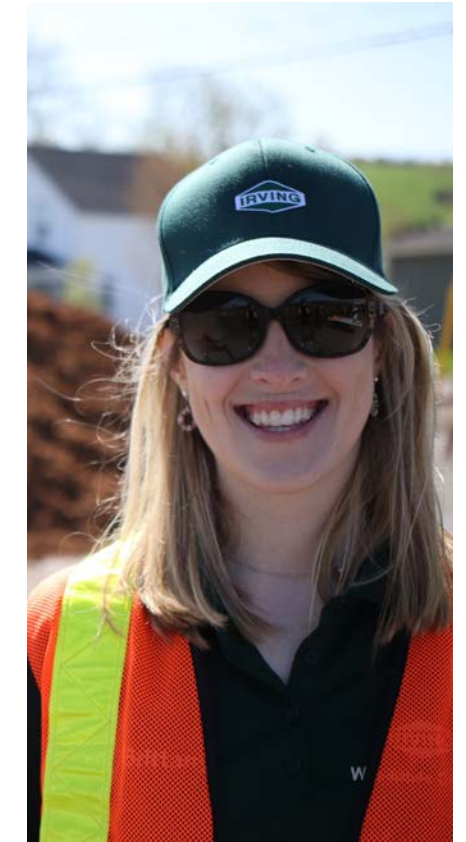
Le tournoi de pêche annuel de JDI est une activité de deux jours organisée pendant le festival d'été de Chipman. JDI est le commanditaire principal de l'événement qui accueille des centaines de personnes et comprend un barbecue, des prix pour les enfants et un grand prix! En hiver, Minto accueille plusieurs tournois de pêche sur glace, ce qui est une excellente façon de profiter du grand air pendant tout l'hiver.



COURSE DE CHIENS DE TRAÎNEAU CAN AM CROWN

Fort Kent, Maine

La course Can-Am fait partie intégrante du calendrier communautaire hivernal de Fort Kent depuis 28 ans. L'événement accueille des centaines de chiens qui parcourent jusqu'à 250 miles dans les magnifiques boisés du nord du Maine. La direction de la division Woodlands de JDI est heureuse d'agir comme commanditaire principal de cette course depuis 15 ans, et beaucoup de nos employés y sont de fiers bénévoles année après année.



VENTE ANNUELLE DE PAILLIS

Nouvelle-Écosse et Sussex, Nouveau-Brunswick

Les bureaux régionaux de Woodlands organisent une vente annuelle de paillis. Plus de 30 bénévoles des deux bureaux reversent la totalité (100 %) des recettes à des organisations locales. En 2019, ces profits ont permis d'appuyer des organisations sportives locales pour les jeunes et le programme Coats for Kids (Marmots au chaud).

**EN 2019:
NOUS AVONS DONNÉ PLUS DE 260 000 \$ À PLUS DE 148
ÉVÉNEMENTS, ACTIVITÉS ET ORGANISATIONS DANS LES
RÉGIONS OÙ NOUS VIVONS ET TRAVAILLONS.**

**NOTRE ÉQUIPE A FAIT DON DE PLUS DE 900 HEURES-
PERSONNES BÉNÉVOLES ET A TENU 411 RÉUNIONS AVEC
DES INTERVENANTS.**



Fort Kent, Maine - équipe du Maine de Woodlands à la course annuelle de chiens de traîneau Can-Am Crown

NOS GENS FONT QUE ÇA SE PASSE

Pour faire tout cela, nous avons besoin des meilleurs

Nous pensons que votre éducation ne s'arrête pas avec le début de votre carrière et que l'amélioration continue n'est possible que lorsque les membres de notre équipe se perfectionnent en poursuivant leur apprentissage et leur formation. Nous nous efforçons de plus de recruter les meilleurs talents en gardant les gens dans la région, en permettant à d'autres de revenir de l'étranger et en offrant du travail aux nouveaux arrivants. Au cours des trois prochaines années, nous prévoyons embaucher plus de 6 800 employés à temps plein au Canada et aux États-Unis, à la grandeur de l'organisation.

INVESTIR DANS NOTRE ÉQUIPE EN EXPANSION.
DANS L'ENSEMBLE DE J.D. IRVING, LIMITED EN 2019 :

1 001
étudiants

embauchés pour des stages rémunérés dans toute l'organisation!

8,6 M \$

investis chaque année en formation structurée et perfectionnement professionnel.

1 500
heures

de formation en environnement pour les employés de Woodlands, notamment en conservation.

Plus de 291 000 \$

en bourses d'études ont été distribués.



Terres forestières du nord du Maine - Lance Cunningham (13 années de service)

TOUT LE MONDE RENTRE À LA MAISON SAIN ET SAUF – JOUR APRÈS JOUR

Un milieu de travail sûr est une responsabilité commune. Comme dans tout ce que nous faisons, nous cherchons à sans cesse nous améliorer. Ces dernières années, nous avons mis l'accent sur les principaux indicateurs permettant de reconnaître et éliminer les risques avant qu'ils ne causent un incident. Pour ce faire, on donne une formation pour améliorer les communications et l'encadrement. En 2019, 125 superviseurs, directeurs et gestionnaires de Woodlands ont suivi une formation en leadership axée sur la sécurité, afin de mieux cerner les risques en milieu de travail, surtout les risques les plus importants.

WOODLANDS - FRÉQUENCE DES INCIDENTS DÉCLARÉS (FID)

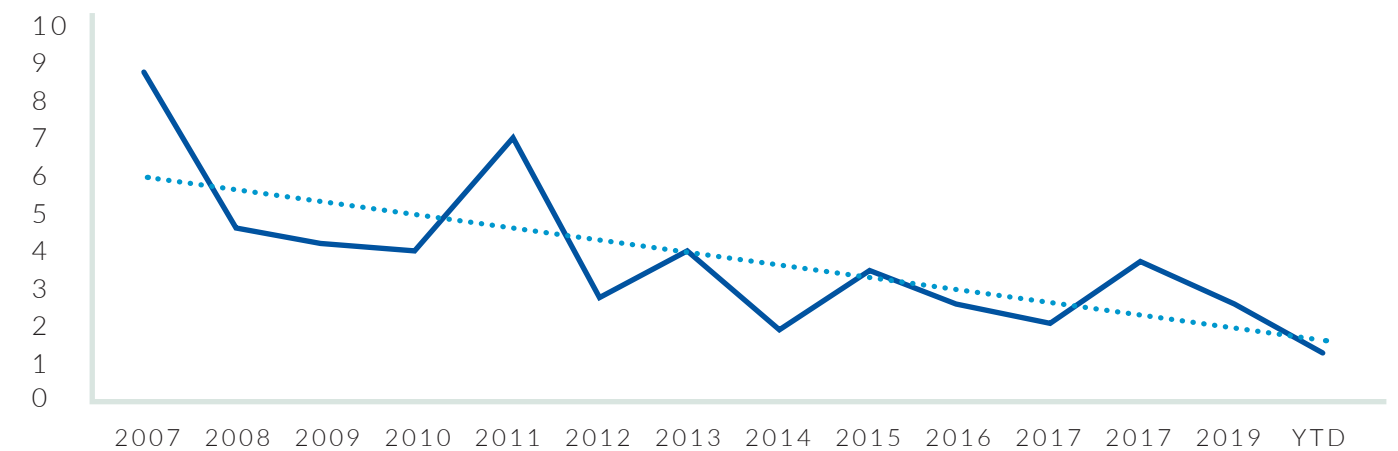


Figure 23.

37%
de réduction
du FID depuis
2009

AUCUN
incident grave
en 2019

5 844
risques
signalés en
2019 – 2,5X
plus qu'en
2018



Parc naturel Irving, Saint John, NB



La Dune de Bouctouche, Bouctouche, NB

DÉCOUVREZ LA BEAUTÉ DE LA NATURE

Les sites du Parc naturel Irving et de la Dune de Bouctouche ont été créés par J.D. Irving, Limited pour que le grand public, qui y a accès gratuitement. Ces deux parcs offrent des paysages spectaculaires et permettent aux enfants et aux jeunes de cœur d'explorer des milieux exceptionnels.

PARC NATUREL IRVING

En 1992, le Parc naturel Irving ouvrait ses portes et donnait la chance à ses visiteurs de vivre une expérience en pleine nature. Ce parc de 600 acres protège un secteur important sur le plan environnemental du littoral du sud du Nouveau-Brunswick, dont l'écosystème marin est l'un des plus riches de la province. Le parc est également une étape habituelle des oiseaux migrateurs et marins qui voyagent entre l'Arctique et l'Amérique du Sud, en plus d'être un site de reproduction pour de nombreux oiseaux aquatiques de la côte de l'Atlantique.

Le parc s'étend sur plus de 11 km (7 milles) sur la côte accidentée de la baie de Fundy, qu'il est possible de découvrir grâce à huit sentiers de randonnée pédestre de différentes longueurs, à divers belvédères offrant une vue panoramique (360°) sur la terre et la mer et à une promenade de bois menant au marais salant. L'année durant, une programmation gratuite permet de découvrir les six différents écosystèmes de la région avec leurs faunes et flores particulières. Les visiteurs du parc peuvent également profiter sans frais d'aires de pique-nique et de barbecues, et les enfants peuvent jouer dans une forêt unique aménagée expressément pour eux, avec aire de jeux et labyrinthes.

NOUS AVONS CONNU UN TAUX DE
FRÉQUENTATION RECORD EN 2019 AVEC PLUS DE
430 000 VISITEURS!

ÉCO-CENTRE IRVING : LA DUNE DE BOUCTOUCHE

L'Éco-centre Irving : La dune de Bouctouche a été aménagée et ouverte au grand public en 1997. Le site a été retenu à des fins de préservation et de restauration de l'une des rares grandes dunes de sable qui subsistent sur la côte nord-est de l'Amérique du Nord. S'étendant sur 12 km (7,5 milles) le long de la baie de Bouctouche, la dune offre une grande variété de plantes et d'animaux marins et aquatiques, dont notamment des oiseaux de rivage et des oiseaux migrateurs dont la dune est leur habitat.

Le parc comprend une promenade de bois de 800 m (½ mille), ponctuée de rampes et d'escaliers, qui mène à la plage, ainsi que des sites équipés de barbecues. On y propose gratuitement des programmes éducatifs interactifs conçus pour les visiteurs de tous les âges.





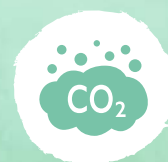
Résumé de durabilité de 2019



6,5 %
DE RÉDUCTION GLOBALE
en utilisation d'eau au cours des 3 dernières années ou
1 684
PISCINES OLYMPIQUES



17 %
D'AUGMENTATION
de la quantité de déchets détournés des sites d'enfouissement pour une utilisation bénéfique au cours des cinq dernières années



22 %
DE RÉDUCTION GLOBALE
du dioxyde de carbone au cours des cinq dernières années



32 %
D'AUGMENTATION
des régions uniques pour atteindre 1 627 sites de conservation (2015-2019)

TENDANCES DE LA FORESTERIE

Foresterie et produits forestiers combinés

Utilisation de l'eau	
Utilisation de l'eau	
Émissions atmosphériques - Oxydes de soufre	
Émissions de GES	
Non-conformités relatives au permis (usines)	
Total des vérifications de la gestion forestière	
Rotation des employés	
Femmes dans la main-d'œuvre	
Total de déchets	
Déchets détournés des sites d'enfouissement pour une utilisation bénéfique	
Déchets détournés des sites d'enfouissement pour une utilisation bénéfique	
Déchets aux sites d'enfouissement (non détournés)	
Taux d'accidents déclarables	
Investissement en capitaux	
Total en achats locaux	
Total en revenu d'emplois maintenus	

Unité	2017	2018	2019
m³/an	64 352 764	62 140 209	60 140 400
m³/tonne de production	55,8	54,1	51,2
tonnes	1 264	1 247	1 344
tonnes de CO ₂ e	830 782	928 950	892 913
nombre	4	0	1
N° de non-conformités majeures/ N° d'indicateurs	0/143	0/145	0/145
%	8,9	8,2	10,2
%	11,9	12,9	13,6
tonnes	234 937	208 970	223 438
tonnes	137 399	126 855	137 257
%	58	61	61
tonnes	97 538	82 115	86 181
N° d'accidents déclarables X 200 000/heures totales travaillées	3,0	2,9	3,0
millions \$	171	390	512
millions \$	1 188,0	1 401,0	1 539,0
millions \$	936,0	956,0	1 108,0

TENDANCES DE L'ENTREPRISE

Opérations forestières

Bois récolté	
Éclaircies précommerciales	
Régions de conservation volontaire sur les terres de JDI	
Arbres plantés	
Taux d'accidents déclarables	

tonnes	6 812 203	6 519 703	6 605 190
hectares	5 971	6 062	7 063
régions uniques	1 432	1 561	1 627
N° de semis	16 188 190	15 278 463	18 804 112
N° d'accidents déclarables X 200 000/heures totales travaillées	2,2	3,6	2,6

Scieries

Produits de bois d'œuvre	
Produits de bois d'œuvre	
Total Émissions de GES	
Total de déchets	
Taux d'accidents déclarables	

tonnes	1 538 974	1 535 575	1 520 049
MPMP	1 174 699	1 172 105	1 160 253
tonnes de CO ₂	75 485	84 952	79 730
tonnes	130 185	113 620	113 103
N° d'accidents déclarables X 200 000/heures totales travaillées	4,7	4,6	4,7

Irving Pulp and Paper

Utilisation de l'eau	
Total Émissions de GES	
Matière particulaire totale	
Total de déchets	
Taux d'accidents déclarables	

m³/tonne	110	111	95
tonnes de CO ₂	80 810	74 107	72 980
tonnes	161	93	127
tonnes	27 852	24 938	25 272
N° d'accidents déclarables X 200 000/heures totales travaillées	1,75	0,51	2,07

Lake Utopia Paper

Utilisation de l'eau	
Total Émissions de GES	
Plaintes relatives aux odeurs	
Total de déchets	
Taux d'accidents déclarables	

m³/tonne	34	33	34
tonnes de CO ₂	81 444	83 699	72 937
nombre	17	15	7
tonnes	17 067	12 316	20 890
N° d'accidents déclarables X 200 000/heures totales travaillées	4,22	0,00	1,31

Irving Paper

Total des émissions directes de GES	
Total Émissions de GES	
Émissions atmosphériques - Oxydes de soufre	
Taux d'accidents déclarables	

tonnes de CO ₂	89 999	92 582	95 895
tonnes de CO ₂	408 700	489 057	473 450
tonnes	11,1	25,1	12,1
N° d'accidents déclarables X 200 000/heures totales travaillées	4,17	1,63	2,87

Irving Tissue

Utilisation de l'eau	
Total Émissions de GES	
Total de déchets	
Taux d'accidents déclarables	

m³/tonne	40	35	34
tonnes de CO ₂	184 342	197 136	193 817
tonnes	5 406	5 423	6 802
N° d'accidents déclarables X 200 000/heures totales travaillées	0,0	2,5	0,8

Valeurs et approche durable

J.D. Irving, Limited a des valeurs fondamentales et une approche durable qui nous incite à opérer selon les normes les plus élevées et à répondre aux besoins changeants de l'environnement, de notre entreprise, de nos parties prenantes et des collectivités au sein desquelles nous sommes fiers de vivre et de travailler.

Notre cadre de développement durable comprend cinq domaines d'intervention : un environnement sain, l'évolution et l'engagement du personnel, des communautés dynamiques, des partenariats solides pour la réussite des affaires, ainsi que des opérations sûres et efficaces.

✓ ÉCONOMIQUES

✓ ENVIRONNEMENTALES

✓ SOCIALES



J.D. IRVING, LIMITED



La durabilité chez J.D. Irving, Limited



Les bois n'ont jamais joué un rôle aussi important qu'aujourd'hui dans nos vies.

Chez J.D. Irving, Limited, nous savons qu'une forêt diversifiée est meilleure pour tout le monde. Depuis plus de 135 ans, notre entreprise s'est construite autour de ce que la forêt fournit naturellement - en travaillant avec elle pour nourrir nos usines de manière durable.

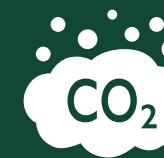
Cela signifie planifier 80 ans à l'avance pour chaque acre. Et toujours cultiver plus que nous ne récoltons - plus d'un milliard d'arbres plantés à ce jour.

Des semis en forêt au client en passant par le magasin, nous absorbons plus de carbone que nous n'en émettons. Et nos usines de pâte et de papier dépassent déjà les objectifs de l'Accord de Paris sur le changement climatique. Nous utilisons 100 % de chaque arbre.

Aujourd'hui, nous sommes l'une des trois seules entreprises en Amérique du Nord à posséder chaque étape de la croissance et de la livraison de produits forestiers renouvelables. Cela signifie un approvisionnement sûr pour nos clients. Des forêts dont chaque acre est certifiée au niveau environnemental.

En 2019, nous avons marqué des progrès continus dans la réduction de notre empreinte dans l'atmosphère, sur la terre et dans l'eau. Dans le même temps, nous avons augmenté le nombre de zones de conservation, d'arbres plantés et de carbone séquestré pour réduire l'impact du changement climatique, tout en parvenant à zéro problème de non-conformité sur 145 mesures de durabilité prises par le Forest Stewardship Council® et la Sustainable Forestry Initiative®.

Des produits en bois renouvelables dont vous pouvez être fier.



NOUS ABSORBONS PLUS DE DIOXYDE DE CARBONE QUE NOUS EN ÉMETTONS. NOS OPÉRATIONS DE PÂTE ET PAPIER ONT DÉJÀ ATTEINT LES OBJECTIFS DE L'ACCORD DE PARIS SUR LE CHANGEMENT CLIMATIQUE.

Durable de la semence au produit final.



ARBRES



BOIS



SCIERIES



USINE DE PULP



CARTON



PAPIER



PAPIER HYGIÉNIQUE



EMBALLAGE



TRANSPORT
VERS LES
MARCHÉS

LES
PRODUITS
FORESTIERS DE JDI VERS
PLUS DE 30 PAYS
À TRAVERS LE MONDE





**SCANNER POUR
DÉCOUVRIR
NOTRE HISTOIRE!**

C.P. 5777
300 rue Union
Saint John, Nouveau-Brunswick
E2L 4M3 Canada

No sans frais :
1-800-518-7999
No principal :
1-506-632-7777

© 2019 J.D. Irving, Limited

irvingwoodlands.com

OCTOBRE 2020

88



WOODLANDS
DEPUIS 1882

